

**LE CONCOURS QUÉBÉCOIS EN
ENTREPRENEURIAT ... CINQ ANS DÉJÀ**

**Sondage réalisé auprès
des lauréates et lauréats
de 1998 à 2003**



Le concours québécois en entrepreneuriat

Mesdames,
Messieurs,

Le Concours québécois en entrepreneuriat compte aujourd'hui suffisamment d'années pour que nous puissions nous arrêter un moment et juger du travail accompli auprès des participants du volet Création d'entreprise.

En juin dernier, nous donnions le mandat à deux chercheurs de l'Université de Sherbrooke d'amorcer une étude auprès des quelque 450 lauréates et lauréats régionaux et nationaux des cinq premières éditions du Concours québécois en entrepreneuriat afin de connaître le profil de ces lauréats et surtout d'évaluer l'impact qu'a eu le Concours sur leur cheminement entrepreneurial.

Les professeurs Jacques Baronet, Ph.D. (management) et Gilles St-Pierre, D.Sc. (gestion) de la Faculté de l'administration de l'Université de Sherbrooke ont accepté de réaliser cette étude et nous en livrent aujourd'hui les résultats.

Nous n'aurions pu espérer meilleure réponse. Les chiffres sont éloquentes et l'analyse qui en découle très révélatrice. Le Concours répond à un besoin et son action est très appréciée des participantes et participants. Les choix que nous avons faits au fil des années se sont avérés justes et les lauréats qui ont répondu au sondage sont tous sur une belle lancée. Nous vous invitons donc à lire attentivement ce rapport de recherche et à consulter les différents tableaux qui regroupent les nombreuses statistiques.

Enfin, nous ne saurions passer sous silence l'appui financier de *Ressources humaines et Développement des compétences Canada*, sans qui cette recherche n'aurait pu voir le jour. Nous les en remercions chaleureusement.

Le Concours québécois en entrepreneuriat se tourne maintenant vers l'avenir, heureux et confiant des gestes posés et à l'écoute des suggestions et commentaires qui lui ont également été soumis.

Bonne lecture!

Suzie Harvey
Directrice générale

Le Concours québécois en entrepreneuriat... cinq ans déjà
Évaluation par les lauréats

par

Jacques Baronet, Ph.D. (management)
et
Gilles St-Pierre, D.Sc. (gestion)

Novembre 2004

Résumé et faits saillants

Cette recherche porte sur l'évaluation du Concours québécois en entrepreneuriat par ses lauréats des cinq premières années du volet création d'entreprise. Elle a pour but de connaître leur profil et, surtout, les impacts du Concours sur leur cheminement entrepreneurial. La direction du Concours pourra ainsi évaluer le chemin parcouru et bonifier ses pratiques.

La méthodologie privilégiée est une enquête par sondage. Un questionnaire a été rédigé et distribué aux lauréats régionaux et nationaux de 1998 à 2003. Sur les 453 lauréats, 176 ont répondu au questionnaire et 167 ont été retenus. Nous avons mesuré :

- la satisfaction en ce qui concerne la participation des lauréats au Concours;
- les impacts que le Concours a eus sur les lauréats et leur entreprise;
- les impacts économiques du Concours en termes d'emplois créés et de chiffre d'affaires des entreprises lauréates.

Les données recueillies ont été traitées selon les tests statistiques habituels et les résultats analysés en fonction des objectifs de l'étude.

Les résultats associés au profil des lauréats sont les suivants :

1. Quoiqu'il y ait eu une présence significative de femmes (37,1 %), les répondants au Concours sont majoritairement des hommes (62,9 %) qui avaient 35 ans lors du démarrage de leur entreprise.
2. Instruits, les répondants ont très majoritairement une formation post-secondaire (80,9%). Peu d'entre eux ont une formation en gestion. Ils sont scolarisés dans un ensemble de domaines variés.
3. Les entreprises créées sont rentables et valorisent la croissance. Les répondants ont créé 921 emplois à temps plein et 434 à temps partiel et génèrent aujourd'hui 51 M \$ de chiffre d'affaires.
4. Plus du quart des entreprises (26,7 %) exportent et comptent le faire de plus en plus. L'exportation représente pour elles 29,7 % de leur chiffre d'affaires.
5. Les lauréats ont eu recours dans la très grande majorité des cas, au soutien d'organismes gouvernementaux et publics.
6. Outre de leur apport personnel, ils ont financé leur démarrage d'entreprise avec l'aide de plusieurs sources de financement, mais surtout, avec l'aide gouvernementale et des prêts d'institutions financières.

Voici les résultats associés aux impacts du Concours :

1. La très grande majorité (84,4%) des lauréats considèrent avoir vécu une expérience très positive et enrichissante en participant au Concours québécois en entrepreneuriat. Ceci ressort plus particulièrement quant au respect de leur projet par les gens associés au Concours et à la possibilité que le Concours leur a fournie de se comparer aux autres et d'approfondir leur projet.

2. Dans le même esprit, le concours a un impact plus marqué et plus fort sur les aspects personnels des lauréats. Leur participation a eu une importance significative sur la stimulation de leur esprit entrepreneurial et la confiance en leurs capacités.
3. Les lauréats suggèrent que le Concours québécois en entrepreneuriat puisse faire un effort supplémentaire quant à la visibilité offerte aux gagnants ainsi qu'à l'aide apportée au développement d'un réseau d'affaires.

Table des matières

Introduction	5
1 Objectifs et méthodologie de l'étude	6
1.1 But de la recherche	6
1.2 Méthodologie de l'enquête et échantillon	6
2 Portrait des lauréats et de leur entreprise	7
2.1 Qui sont-ils	7
2.2 Des PME rentables et en croissance	8
2.3 Des PME qui accroissent leurs exportations	11
2.4 Des sources de financement variées	12
2.5 Des entreprises « coachées »	13
3 Résultats de l'enquête	14
3.1 Le Concours, une expérience positive !	14
3.2 Des impacts multiples sur les lauréats	15
3.3 Évaluation globale du Concours québécois en entrepreneuriat	17
3.4 Analyses croisées sur l'évaluation globale	18
3.4.1 Selon la scolarité	18
3.4.2 Selon l'échelon des lauréats	18
3.4.3 Selon la qualité de l'expérience vécue	19
3.4.4 Selon les impacts perçus	19
3.5 Analyses croisées sur l'expérience vécue et les impacts	20
3.5.1 Selon l'échelon des lauréats	20
3.5.2 Selon l'année de participation	22
3.5.3 Selon le statut juridique et le type de propriété	22
3.5.4 Selon l'expérience entrepreneuriale	23
3.5.5 Selon les données démographiques	23
3.6 Analyses croisées – Données économiques et financières	24
3.7 Analyses par régressions – Données économiques et financières	24
Conclusion	25
Annexe 1 : Questionnaire	26
Annexe 2 : Données complémentaires sous forme de tableaux	35
Annexe 3 : Résultats de l'analyse croisée des données économiques et financières	53

Introduction

Nous vous présentons les résultats d'une étude demandée par la direction du Concours québécois en entrepreneuriat. Cette recherche est intitulée : « Le Concours québécois en entrepreneuriat... cinq ans déjà - Évaluation par les lauréats. »

Elle a été effectuée selon les règles de l'art en recherche scientifique.

Nous soulignons l'excellente collaboration des lauréats; le taux de réponse en est la preuve.

La direction du Concours s'est montrée très transparente et collaboratrice.

Bonne lecture.

1 Objectifs et méthodologie de l'étude

1.1 But de la recherche

Le Concours québécois en entrepreneuriat existe depuis 1998. La direction du Concours croit que le temps était venu d'évaluer le chemin parcouru des cinq premières années du volet création d'entreprise et de faire un bilan de ses activités. Elle a choisi de demander aux lauréats leurs opinions sur le Concours en général et son fonctionnement et sur les impacts qu'il a eus sur leur cheminement entrepreneurial.

Cette étude a pour objectifs de connaître les impacts de leur participation au Concours sur leur volonté d'entreprendre, le développement de leur plan d'affaires et les premiers pas de leur entreprise. Parallèlement, nous avons aussi vérifié si le Concours avait eu un certain impact économique sur le développement régional.

1.2 Méthodologie de l'enquête et échantillon

Nous avons choisi une méthodologie traditionnelle basée sur un sondage par questionnaire disponible à l'annexe 1. La population visée est formée des projets lauréats du Concours (volet création d'entreprise) depuis ses débuts, soit depuis l'année 1998-1999. La population totale initiale est de 453 individus.

Dans un premier temps, un pré-test a été effectué. Ainsi, des entrevues individuelles ont été réalisées auprès de sept promoteurs pour valider les types de questions que l'enquête voulait développer. Puis, une première version du questionnaire a été élaborée et testée auprès d'un échantillon volontariste de 10 promoteurs lauréats. Une version finale du questionnaire a été préparée pour l'envoi à toute la population des lauréats du Concours québécois en entrepreneuriat.

Bénéficiant au départ d'une liste complète des 453 entreprises lauréates des cinq premières années d'existence du Concours, nous avons fait parvenir le questionnaire par la poste à tous ces promoteurs, accompagné d'une lettre d'introduction. Des démarches ont été faites pour contacter toutes les entreprises et avoir leur adresse courriel. Deux appels téléphoniques ainsi que deux envois par courriel ont appuyé l'envoi postal dans les six semaines qui l'ont suivi. De ce nombre, 132 entreprises sont demeurées introuvables. Parmi, celles-ci, 42 ont été confirmées par des agents économiques locaux comme ayant fermé leurs portes. De plus, 90 étaient également introuvables car l'adresse postale ou courriel n'a pu être trouvée, soit parce qu'elles étaient fermées, qu'elles avaient été vendues ou qu'elles avaient déménagé. Il est à noter que, sans faire nécessairement faillite, plusieurs jeunes entreprises ferment leurs portes avant leur cinquième anniversaire.

À la fin de l'enquête, nous avons reçu 176 questionnaires complétés. Nous en avons retiré neuf parce qu'ils dédoublaient des questionnaires d'autres promoteurs de la même entreprise. Notre échantillon final est donc composé de 167 questionnaires complétés représentant un nombre correspondant d'entreprises. Ceci représente un taux de réponse de 52,0%, ce qui est excellent pour ce type de recherche. La marge d'erreur globale pour cette enquête est de 5,3%, 19 fois sur 20.

2 Portrait des lauréats et de leur entreprise

D'abord, nous vous présentons un portrait des lauréats et de leur entreprise. Nous insisterons sur leur profil individuel (âge, sexe, scolarité), l'évolution de leur entreprise (secteur d'activité, nombre d'employés, chiffre d'affaires, taux de rentabilité), les sources de financement au démarrage, l'évolution de leur exportation et, finalement, l'importance du soutien des organismes d'aide à la création.

2.1 Qui sont-ils

Les lauréats proviennent de tout le Québec. La structure même du Concours encourage cette distribution.

Un peu moins des deux tiers des répondants sont des hommes (tableau 1). L'âge varie de 23 à 62 ans pour une moyenne de 39 ans. Ils avaient en moyenne 35 ans lors de la création de leur entreprise. Ces données correspondent à ce que l'on constate sur le terrain pour l'ensemble des créateurs d'entreprises. En effet, au Canada, environ deux créateurs d'entreprise sur trois sont des hommes et la majorité des créateurs d'entreprise le font dans la trentaine.¹

Tableau 1: Sexe des répondants

Sexe	Nombre	Pourcentage
Femmes	62	37,1%
Hommes	105	62,9%
TOTAL	167	100,0%

Les répondants sont instruits. En effet près de la moitié (48,5%) ont un diplôme universitaire comme le montre le tableau 2.

Tableau 2: Niveau de scolarité des répondants

Niveaux d'éducation	Nombre	Pourcentage
Études secondaires	32	19,2%
D.E.C.	54	32,4%
Baccalauréat ou licence	52	31,1%
Maîtrise ou doctorat	29	17,4%
TOTAL	167	100,0%

Contrairement à ce que certains pourraient conclure, peu de lauréats qui ont une formation universitaire, ont des diplômes en gestion. En effet, à peine 14% sont diplômés en gestion tandis que 47% le sont en sciences ou en génie, et 39% en sciences humaines. Cette réalité ne nous surprend pas. De plus, un peu plus de la moitié des répondants (52,1%) ont dit que leurs études étaient reliées à son projet d'entreprise.

¹ Voir Riverin, Nathaly, *Rapport du Global Entrepreneuriat Monitor pour le Canada*, 2003.

Avant de démarrer leur entreprise, la majorité des répondants (58,4%) n'avaient aucune expérience entrepreneuriale. Ceux l'ayant avaient démarré en moyenne deux entreprises avant de présenter leur projet du Concours. De plus, il est intéressant de noter que les lauréats avaient en moyenne près de 11 années d'expérience dans le secteur d'activité de leur projet d'affaires avant le démarrage de leur entreprise.

Regardons maintenant l'évolution de leur entreprise.

2.2 Des PME rentables et en croissance

Tout d'abord, regardons les entreprises des lauréats du Concours en fonction du type de propriété et de leur année de fondation. Le tableau 3 présente la distribution des lauréats selon les types de propriété de leur entreprise. Nous observons que 83 % des lauréats ont choisi le mode juridique associé à l'entreprise privé, 10 % sont des OSBL et 6 % des coopératives.

Tableau 3: Types de propriété de l'entreprise

Types de propriété	Nombre	Pourcentage
Propriétaire unique	67	40,1%
Entreprise familiale	20	12,0%
Entreprise d'associés	52	31,1%
Coopérative	11	6,6%
Autre (OSBL, entreprise publique, etc.)	17	10,2%
TOTAL	167	100,0%

La majorité des lauréats ont fondé leur entreprise un peu avant ou encore l'année où ils ont participé au Concours. La médiane des années de fondation correspond à un an avant la participation au Concours. Ainsi, 54,5% des entreprises ont été fondées avant la participation au Concours alors que 39,4% l'ont été la même année et 6,1% l'année suivante.

Parmi tous les répondants, seulement sept des entreprises avaient cessé leurs activités, soit 4,2% de l'ensemble des répondants. En moyenne, les entreprises qui ont fermé l'ont fait 2 ans après leur participation au Concours ou 2,4 ans après leur fondation.

Qu'en est-il de l'évolution des entreprises créées par les lauréats du Concours? L'analyse des résultats de notre enquête nous permet de dire qu'elles sont en bonne santé, ceci compte tenu du mode de collecte de données retenu qui est restrictif car les entreprises moins rentables répondent moins à ce type d'enquête. Regardons de plus près.

Nombre d'employés à temps plein et à temps partiel

Le tableau 4 présente les données concernant le nombre d'employés à temps plein et à temps partiel à trois étapes de l'évolution des entreprises lauréates: un an après le démarrage, aujourd'hui et projection dans trois ans. Les données du tableau 4 n'incluent pas l'emploi créé par le promoteur lui-même.

Tableau 4: Évolution du nombre d'employés à temps plein et à temps partiel

	Nombre d'employés à la fin de la première année		Nombre d'employés aujourd'hui		Nombre d'employés dans 3 ans	
	Temps plein	Temps partiel	Temps plein	Temps partiel	Temps plein	Temps partiel
Moyenne	2,40	1,33	5,02	3,10	9,15	4,47
Médiane	1,00	0,00	3,00	1,00	6,00	2,00
Écart type	3,45	3,55	6,61	8,02	9,65	11,60
Erreur standard	0,31	0,32	0,52	0,68	0,87	0,94
Minimum	0	0	0	0	0	0
Maximum	20	32	50	70	50	100
Somme	374	189	768	434	1299	568
Nombre de répondants	156	142	153	140	142	127
Refus de répondre	11	25	14	27	25	40

Il est intéressant de noter que, dès la première année d'existence, les lauréats du Concours, ayant répondu au questionnaire, ont créé 374 emplois en plus de leur propre emploi pour une création nette de 530 emplois à temps plein. Aujourd'hui, les mêmes entreprises lauréates ont créé 921 emplois à temps plein² et elles prévoient en avoir créé un total de 1441 d'ici trois ans³. Notons aussi qu'en moyenne, les entreprises lauréates ont réalisé une croissance annuelle de l'emploi à temps plein de 32% et qu'elles prévoient une croissance annuelle de l'emploi à temps plein de 25% au cours des trois prochaines années.

Enfin, on peut estimer que l'ensemble des 321 entreprises lauréates dont nous savons qu'elles sont en affaires, aurait créé à ce jour entre 1547 et 2212 emplois à temps plein, ceci compte tenu d'un intervalle de confiance de 95%.

Remarquons aussi la création, dès la première d'existence, de 189 emplois à temps partiel par les entreprises lauréates et de 434 emplois à temps partiel depuis les débuts des entreprises. Dans trois ans, elles s'attendent à avoir créé 568 emplois à temps partiel.

Si nous faisons une projection (en utilisant l'intervalle de confiance de 95% mentionné plus haut), l'ensemble des entreprises lauréates encore en affaires aurait créé à ce jour entre 565 et 1425 emplois à temps partiel.

Chiffre d'affaires

Quand est-il de l'évolution du chiffre d'affaires ? Le tableau 5 présente le chiffre d'affaires des entreprises aux trois étapes déjà mentionnées.

² 768 emplois + 153 emplois des promoteurs = 921 emplois à temps plein.

³ 1299 emplois + 142 promoteurs = 1441 emplois.

Tableau 5 : Évolution du chiffre d'affaires

	Chiffre d'affaires à la fin de la première année	Chiffre d'affaires aujourd'hui	Chiffre d'affaires dans 3 ans
Moyenne	137 785 \$	404 976 \$	1 252 798 \$
Médiane	70 000 \$	206 713 \$	500 000 \$
Écart type	201 888	502 397	1 936 740
Erreur standard	19 522	47 380	181 794
Minimum	0	0	0
Maximum	1 100 000 \$	3 250 000 \$	10 000 000 \$
Somme	18 049 777 \$	51 431 919 \$	149 083 000 \$
Nombre de répondants	131	127	119
Refus de répondre	36	40	48

Il est intéressant de noter que, dès la première année d'existence, les lauréats du Concours qui ont répondu au questionnaire ont réalisé un chiffre d'affaires total de plus de 18 millions de dollars. Aujourd'hui, les entreprises lauréates réalisent un chiffre d'affaires total de plus de 51 millions de dollars et elles prévoient réaliser près de 150 millions de dollars de chiffre d'affaires dans trois ans.

Compte tenu des réserves habituelles, nous observons une croissance annuelle moyenne des ventes de 38% pour l'ensemble des répondants et une prévision de la croissance annuelle moyenne de 36% au cours des trois prochaines années. En répétant l'exercice (l'intervalle de confiance de 95%), on peut estimer que l'ensemble des 321 entreprises lauréates dont nous savons qu'elles sont en affaires aurait réalisé un chiffre d'affaires global qui se situe entre 101 millions de dollars et 161 millions de dollars.

Bref, les données recueillies nous indiquent que les lauréats gèrent des entreprises rentables et en croissance.

Le tableau 6 présente le taux de rentabilité des entreprises aux trois étapes mentionnées plus haut.

Tableau 6 : Évolution de la rentabilité

	Taux de rentabilité à la fin de la première année	Taux de rentabilité aujourd'hui	Taux de rentabilité dans 3 ans
Moyenne	8,32	18,40	27,57
Médiane	3,50	15,00	20,00
Écart type	21,76	21,06	19,47
Erreur standard	2,37	2,30	2,16
Minimum	-99	-70	0
Maximum	55	75	90
Nombre de répondants	84	84	81
Refus de répondre	83	83	86

Il est à noter que plusieurs dirigeants hésitent à répondre à des questions délicates. Ainsi, environ la moitié d'entre eux n'ont pas répondu aux questions sur le taux de rentabilité. Néanmoins, les chiffres du tableau 6 nous indiquent une croissance annuelle moyenne du taux de rentabilité de 37% pour l'ensemble des répondants et une croissance annuelle moyenne prévue de 24% au cours des trois prochaines années.

De plus, nous pouvons calculer, à partir des taux de rentabilité mentionnés plus haut par les répondants, une moyenne de profits de 23 750 dollars à la fin de la première année d'opération, de 60 000 \$ aujourd'hui et une prévision moyenne de 175 000 \$ de profits dans trois ans.

2.3 Des PME qui accroissent leurs exportations

Notre étude nous a permis d'observer que ces entreprises démontrent un bon dynamisme économique en exportant une partie de leur production. Ainsi, le tableau 7 présente les pourcentages d'entreprises lauréates qui font de l'exportation. Le tableau 8 présente le pourcentage du chiffre d'affaires qui est lié à l'exportation aux trois étapes déjà mentionnées.

On remarque à la fois une augmentation dans le temps du nombre d'entreprises lauréates qui exportent leurs produits ou services ainsi qu'une augmentation des ventes provenant de l'exportation.

Tableau 7: Évolution du pourcentage d'entreprises faisant de l'exportation

	Exportation à la fin de la première année	Exportation aujourd'hui	Exportation dans 3 ans
Oui	11,9%	26,7%	42,2%
Non	88,1%	73,3%	57,8%
TOTAL	100,0%	100,0%	100,0%
Refus de répondre	33	36	39

Tableau 8: Évolution du pourcentage des ventes provenant de l'exportation pour les entreprises exportatrices

	Pourcentage des ventes provenant de l'exportation à la fin de la première année	Pourcentage des ventes provenant de l'exportation aujourd'hui	Pourcentage des ventes provenant de l'exportation dans 3 ans
Moyenne	31,25	29,71	37,13
Médiane	17,50	15,00	27,50
Écart type	33,96	31,05	29,34
Minimum	1	1	3
Maximum	100	95	99
Nombre de répondants	16	35	54
Médiane des ventes provenant de l'exportation	20 000 \$	46 250 \$	322 500 \$

2.4 Des sources de financement variées

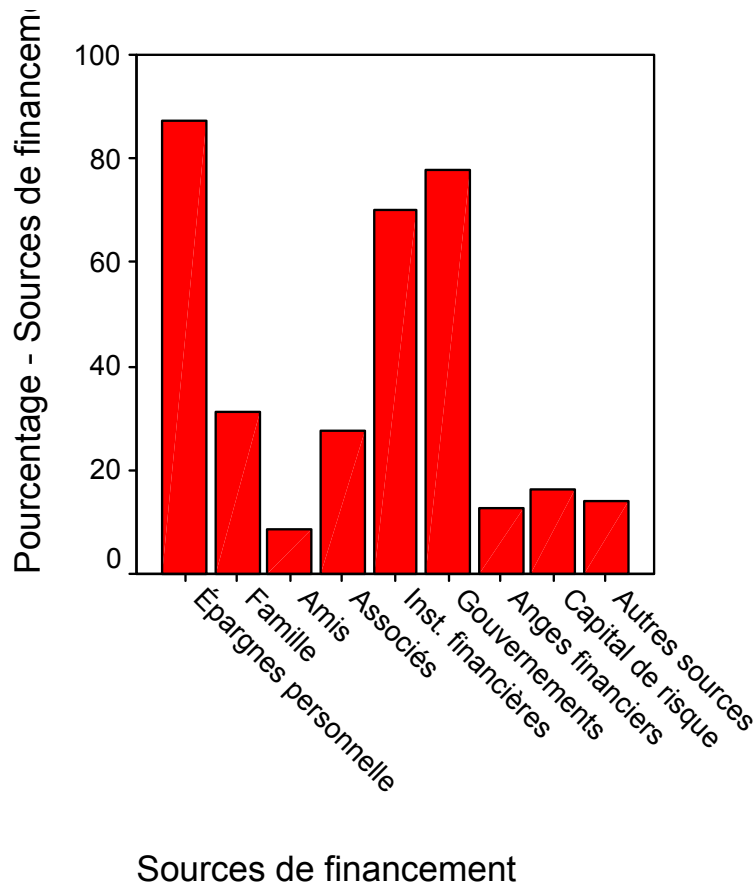
Une mobilisation financière multi-latérale

Un élément est récurrent lors du démarrage d'entreprises, soit la capacité réduite du promoteur de mobiliser le capital nécessaire. Nous avons étudié cet aspect du démarrage des entreprises auprès des lauréats du Concours.

Si l'on ne tient pas compte des promoteurs des organisations du secteur de l'économie sociale, les promoteurs ont investi personnellement entre 1000 et 1,6 million de dollars pour démarrer leur entreprise, la médiane se situant à 25 000 dollars. La somme totale des investissements personnels des 128 répondants à cette question est de 7,3 millions de dollars.

De plus, les promoteurs ont reçu de l'aide financière de différents acteurs, tel qu'illustré par le graphique 1.

Graphique 1 : Sources de financement pour le démarrage



Il ressort que les promoteurs ont d'abord investi leur propre argent et ont ensuite reçu des subventions des gouvernements et contracter des emprunts des institutions financières. Vient ensuite dans l'ordre d'importance, l'aide des proches, de la famille et des associés et, finalement, l'argent des amis. Enfin, les investisseurs externes (anges financiers, capital de risque et autres sources de financement) viennent compléter le tableau du financement du démarrage.

2.5 Des entreprises « coachées »

Nous connaissons l'importance de l'accompagnement sur la réussite d'un cheminement entrepreneurial. Notre enquête nous apprend que plus de deux répondants sur cinq, soit 41,3%, ont suivi une formation spécialisée avant le démarrage de leur entreprise.

Plus des trois quarts (77,8%), ont bénéficié d'un soutien dans la rédaction de leur plan d'affaires tandis que 72,5% ont aussi reçu un soutien d'accompagnement dans leur démarche de démarrage d'entreprise. Le tableau 9 présente les organismes ayant donné ce soutien de rédaction du plan d'affaires et d'accompagnement.

Tableau 9: Importance relative des organismes de soutien au démarrage d'entreprise et d'accompagnement

Provenances du soutien	Pourcentage qui ont reçu un soutien à la rédaction du plan d'affaires (par provenance)	Pourcentage qui ont reçu un soutien au démarrage (par provenance)
Organismes publics d'aide au développement économique	72,9 %	78,6 %
Universités et des écoles	17,1%	6,6%
Ressources personnelles des promoteurs et des consultants	10,1%	14,9%
TOTAL	100,0%	100,0%
Nombre de répondants	129	121

Voici les points saillants du portrait des lauréats et de leur entreprise

1. Quoiqu'il y ait eu une présence significative de femmes (37,1 %), les répondants au Concours sont majoritairement des hommes (62,9 %), qui avaient 35 ans lors du démarrage de leur entreprise.
2. Instruits, les répondants ont très majoritairement une formation post-secondaire (80,9 %). Peu d'entre eux ont une formation en gestion. Ils sont scolarisés dans un ensemble de domaines variés.
3. Les entreprises créées sont rentables et valorisent la croissance. Les répondants ont créé 921 emplois à temps plein et 434 à temps partiel et génèrent aujourd'hui 51 M \$ de chiffre d'affaires.

4. Plus du quart des entreprises (26,7 %) exportent et comptent le faire de plus en plus. L'exportation représente pour elles 29,7 % de leur chiffre d'affaires.
5. Les lauréats ont eu recours dans la très grande majorité des cas, au soutien d'organismes gouvernementaux et publics.
6. Outre de leur apport personnel, ils ont financé leur démarrage d'entreprise avec l'aide de plusieurs sources de financement, mais surtout, avec l'aide gouvernementale et des prêts d'institutions financières.

3 Résultats de l'enquête

Nous vous présentons les résultats les plus importants et les plus significatifs de notre enquête, ceci en fonction des objectifs poursuivis. Dans un premier temps, nous présenterons l'appréciation des lauréats quant à leur participation au Concours. Puis, nous décrirons les impacts qu'a eus le Concours sur les aspects personnels et organisationnels. Finalement, nous avons voulu présenter ce que l'analyse statistique révèle d'intéressant.

3.1 Le Concours, une expérience positive !

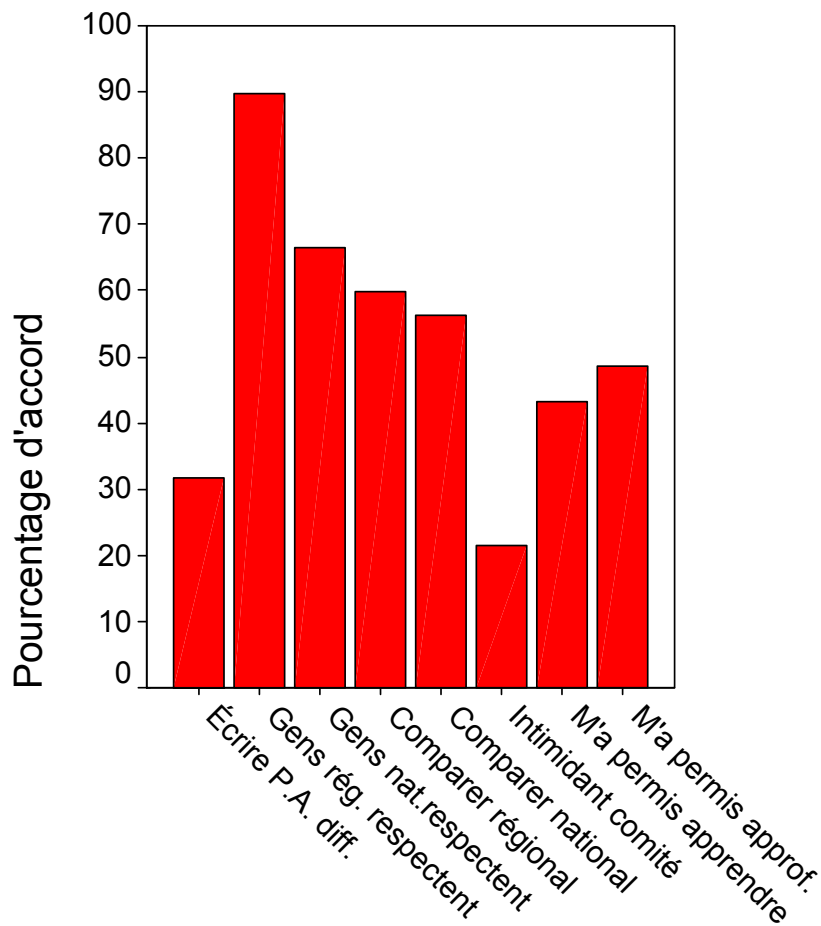
Comment les lauréats ont-ils apprécié leur expérience? Le tableau 10 et le graphique 2 présentent les résultats de l'appréciation de l'expérience de participation au Concours. Les répondants avaient à se positionner avec un énoncé qualifiant cette participation.

Tableau 10 : Évaluation de la participation (expérience) au Concours

Énoncés	Pourcentage désaccord	Pourcentage neutre	Pourcentage d'accord	Ne s'applique pas
J'ai trouvé difficile d'écrire mon plan d'affaires	42,5%	20,4%	31,8%	5,4%
J'ai senti que les gens associés au Concours au niveau régional respectaient mon projet	3,0%	6,0%	89,9%	1,2%
J'ai senti que les gens associés au Concours au niveau national respectaient mon projet	13,2%	13,8%	66,4%	6,6%
J'ai beaucoup aimé pouvoir me comparer avec les autres participants à l'échelon régional	8,4%	19,2%	59,9%	12,6%
J'ai beaucoup aimé pouvoir me comparer avec les autres participants à l'échelon national	9,0%	18,0%	56,3%	16,8%
J'ai trouvé très intimidant de passer devant le comité de sélection	54,5%	21,0%	21,6%	3,0%
Le Concours m'a permis d'apprendre des autres participants	24,6%	26,9%	43,2%	5,4%
Le Concours m'a permis d'approfondir mon plan d'affaires	21,6%	23,4%	48,6%	6,6%

Nous reproduisons sous forme de graphique les résultats présentés au tableau 10.

Graphique 2 : Degré d'accord avec les 8 énoncés qualifiant la participation des lauréats



On constate un fort pourcentage de désaccord avec les énoncés à portée négative, soit la difficulté de rédiger le plan d'affaires et d'avoir trouvé intimidant de passer devant le jury de sélection. Dans la même veine, on trouve un fort degré d'accord avec les énoncés à portée positive, soit le respect démontré par les gens associés au Concours, le fait de pouvoir se comparer aux autres participants, d'apprendre des autres et d'approfondir son projet d'affaires. Bref, la participation au Concours est perçue comme étant très positive.

3.2 Des impacts multiples sur les lauréats

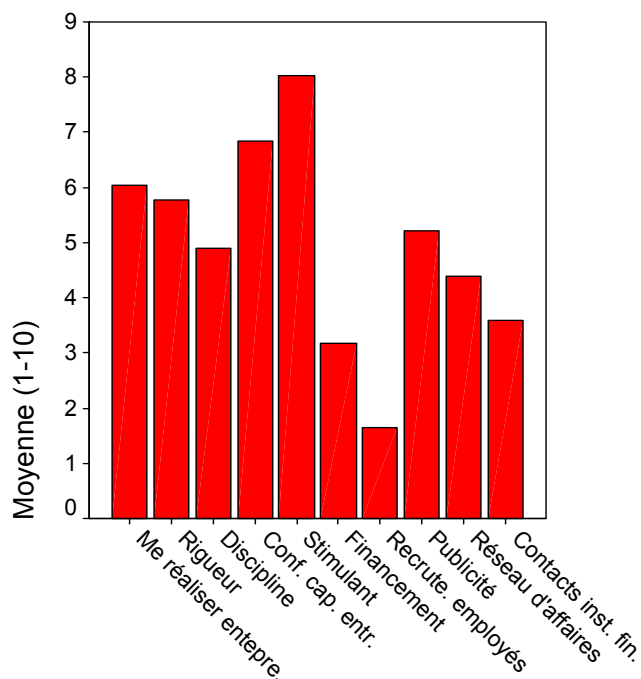
On demandait aux répondants de qualifier sur une échelle de 1 à 10 certains types d'impacts qu'avait eus le Concours sur eux et leur entreprise. Le tableau 11 et le graphique 3 mesurent les types d'impacts.

Tableau 11 : Types d'impacts du Concours et leur importance

Gagner au Concours québécois en entrepreneuriat...	Moyenne	Écart type	Médiane
m'a aidé à me réaliser comme entrepreneur	6,05	2,99	7,00
m'a donné de la rigueur	5,78	3,03	6,00
m'a donné de la discipline	4,89	2,93	5,00
m'a donné une grande confiance en mes capacités entrepreneuriales	6,84	2,84	8,00
est très stimulant	8,02	2,48	9,00
m'a aidé à trouver du financement pour démarrer mon entreprise	3,19	3,19	1,00
m'a aidé dans le recrutement de mes premiers employés	1,65	2,04	1,00
m'a donné un très bon coup de pouce publicitaire	5,22	3,33	5,00
m'a aidé à développer un réseau d'affaires	4,40	3,06	4,00
M'a aidé dans mes contacts avec mon institution financière	3,59	3,03	2,00

Nous avons reproduit sous forme de graphique les résultats du tableau 11

Graphique 3 : Types d'impacts du Concours et leur importance



Regardons maintenant les impacts du Concours sur les aspects personnels et organisationnels. Il est intéressant de noter que le Concours a eu un impact plutôt fort en ce qui concerne les éléments personnels apportés au promoteur, c'est-à-dire la stimulation (8,02), la confiance en soi (6,84), la réalisation de son rêve entrepreneurial (6,05), la discipline et la rigueur (4,89 et 5,78) (voir graphique 3). Exception faite du coup de pouce publicitaire (5,22), le Concours a eu

une influence moindre sur les aspects organisationnels du projet, tels que l'aide liée au financement (3,19), au recrutement des premiers employés (1,65), au développement d'un réseau d'affaires (4,40) et aux contacts avec les institutions financières (3,59).

3.3 Évaluation globale du Concours québécois en entrepreneuriat

La très grande majorité des répondants ont donné une appréciation très satisfaisante du Concours. En effet, 84,4% des répondants ont donné une opinion générale très positive ou plutôt positive du Concours tandis que 11,4% en avait une opinion neutre. Seulement 4,2% en avait une opinion plutôt ou très négative (voir le tableau 12). Nous pouvons dire que les lauréats ont considéré cette expérience comme étant très gratifiante.

Tableau 12 : Distribution de l'évaluation globale du Concours

Évaluation globale	Nombre	Pourcentage
Très négative	1	0,6%
Plutôt négative	6	3,6%
Neutre	19	11,4%
Plutôt positive	64	38,3%
Très positive	77	46,1%
Total	167	100,0%

Commentaires des répondants

Nous avons aussi demandé aux répondants qui le désiraient de nous faire part des commentaires et recommandations qu'ils aimeraient transmettre aux organisateurs du Concours. Nous les avons regroupés en cinq grandes catégories présentées au tableau 13.

Tableau 13 : Catégories de commentaires

Catégories de commentaires	Pourcentage
Fonctionnement du Concours	30,7%
Suivi du Concours	29,5%
Visibilité	20,5%
Difficultés face au jury de sélection	14,8%
Divers	4,5%
TOTAL des commentaires (n = 88)	100,0%

En résumé :

1. Les lauréats disent avoir vécu une expérience très enrichissante.
2. Leur participation a eu une importance significative sur la stimulation de leur esprit entrepreneurial et la confiance dans leurs capacités.
3. Globalement, les lauréats attribuent une note de près de 85 % au Concours.

3.4 Analyses croisées sur l'évaluation globale

Nous avons regardé quelles variables de l'enquête pouvant avoir un lien avec l'évaluation positive ou non du Concours. Après une étude de toutes les variables, seulement quelques-unes semblent liées de façon statistiquement significative à l'évaluation du Concours:

- le niveau de scolarité
- l'échelon des lauréats
- la qualité de l'expérience vécue au Concours
- les impacts apportés par le Concours.

3.4.1 Selon la scolarité

Est-ce qu'il y a un rapport entre l'évaluation du Concours et le niveau de scolarité ? Le tableau 14 nous permet de constater des différences d'évaluation selon le niveau de scolarité.

Tableau 14 : Niveaux de scolarité et évaluation du Concours

Niveaux d'éducation	Évaluation neutre ou négative	Évaluation positive	TOTAL
Secondaire ou moins (n = 32)	31,3%	68,7%	100,0%
D.E.C. (n = 54)	5,6%	94,4%	100,0%
Baccalauréat (n = 52)	23,1%	76,9%	100,0%
Maîtrise ou doctorat (n = 29)	3,4%	96,6%	100,0%
TOTAL	15,6%	84,4%	100,0%
$\chi^2 = 15,576$, sig. $\leq ,001$			

On voit clairement que ceux ayant un diplôme d'études collégiales (94,4 %) ou ayant fait des études graduées (96,6 %) font une évaluation clairement plus positive que ceux ayant un baccalauréat (76,9 %) ou un secondaire ou moins (68,7 %).

3.4.2 Selon l'échelon des lauréats

Le tableau 15 nous informe sur les différences dans l'évaluation du Concours entre les lauréats qui ont gagné à l'échelon national et ceux qui n'ont gagné qu'à l'échelon régional.

Tableau 15 : Échelon de lauréats et évaluation du Concours

Niveaux de lauréats	Évaluation neutre ou négative	Évaluation positive	TOTAL
Échelon régional	22,0%	78,0%	100,0%
Échelon national	7,9%	92,1%	100,0%
$\chi^2 = 6,249$, sig. $\leq ,010$			

Quoique l'évaluation positive atteigne (78 %), il s'avère que les lauréats qui ont gagné qu'à l'échelon régional jugent plus sévèrement le Concours que les lauréats de l'échelon national (92,1 %). Cependant, on ne peut ignorer dans notre interprétation l'élément de déception vécu de la part de ceux qui n'ont pas gagné à l'échelon national.

3.4.3 Selon la qualité de l'expérience vécue

Parmi les huit éléments retenus qualifiant l'expérience vécue au Concours (voir tableau 10), nous en avons retenu quatre qui semblent avoir un lien statistiquement significatif avec l'évaluation du Concours. Le tableau 16 présente les corrélations entre ces quatre éléments et l'évaluation positive du Concours.

Tableau 16 : Expérience du Concours et évaluation positive du Concours

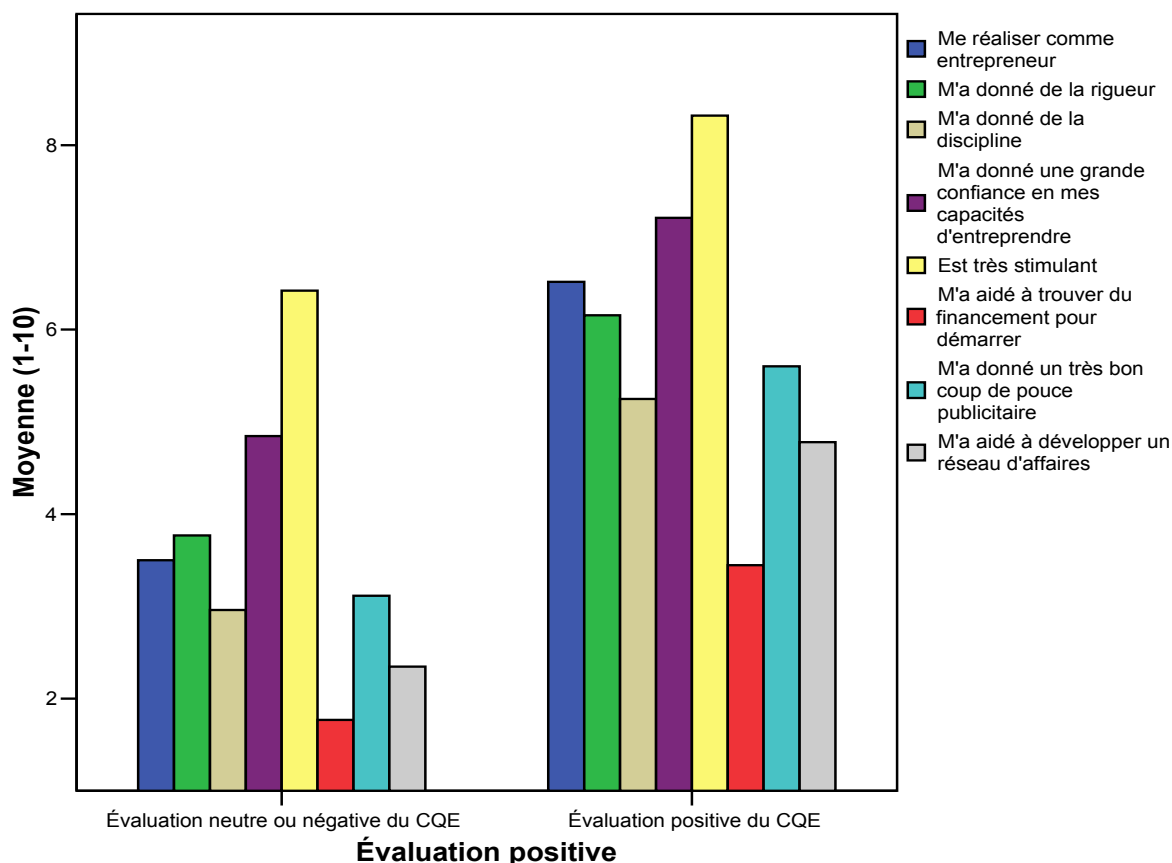
	Pourcentage de ceux qui étaient en désaccord	Pourcentage de ceux qui étaient d'accord	Chi carré (et signification)
J'ai senti que les gens associés au Concours au niveau national respectaient mon projet	68,2%	91,9%	15,727 (sig. ≤ ,0001)
J'ai beaucoup aimé pouvoir me comparer avec les autres participants à l'échelon régional	78,6%	91,0%	7,824 (sig. ≤ ,02)
J'ai beaucoup aimé pouvoir me comparer avec les autres participants à l'échelon national	66,7%	94,7%	17,249 (sig. ≤ ,0001)
Le Concours m'a permis d'approfondir mon projet d'affaires	69,4%	92,6%	10,641 (sig. ≤ ,005)

On peut retenir qu'il y a un lien entre l'évaluation positive, le respect perçu et la qualité de la relation ressentie par les lauréats du Concours lors de l'évaluation des projets. Ainsi, le Concours a pu faire en sorte que les participants perçoivent un sentiment de respect de la part des gens associés au Concours. Aussi, plus les participants ont pu se comparer aux autres de façon agréable, plus ils ont eu tendance à évaluer positivement le concours.

3.4.4 Selon les impacts perçus

Dans le même esprit, sur les dix éléments évaluant les impacts du concours sur le lauréat et sur son organisation (voir graphique 3), huit semblent avoir un lien statistiquement significatif avec l'évaluation du Concours. Le graphique 4 présente les différences sur ces huit éléments selon l'évaluation globale du Concours.

Graphique 4: Impacts du Concours et évaluation globale



Plus les lauréats ont eu le sentiment que le Concours a eu pour eux des impacts positifs (mentionnés dans le graphique 4), plus ils évaluent positivement le Concours. La différence est particulièrement forte dans la perception associée au coup de pouce publicitaire et à l'aide au développement d'un réseau d'affaires.

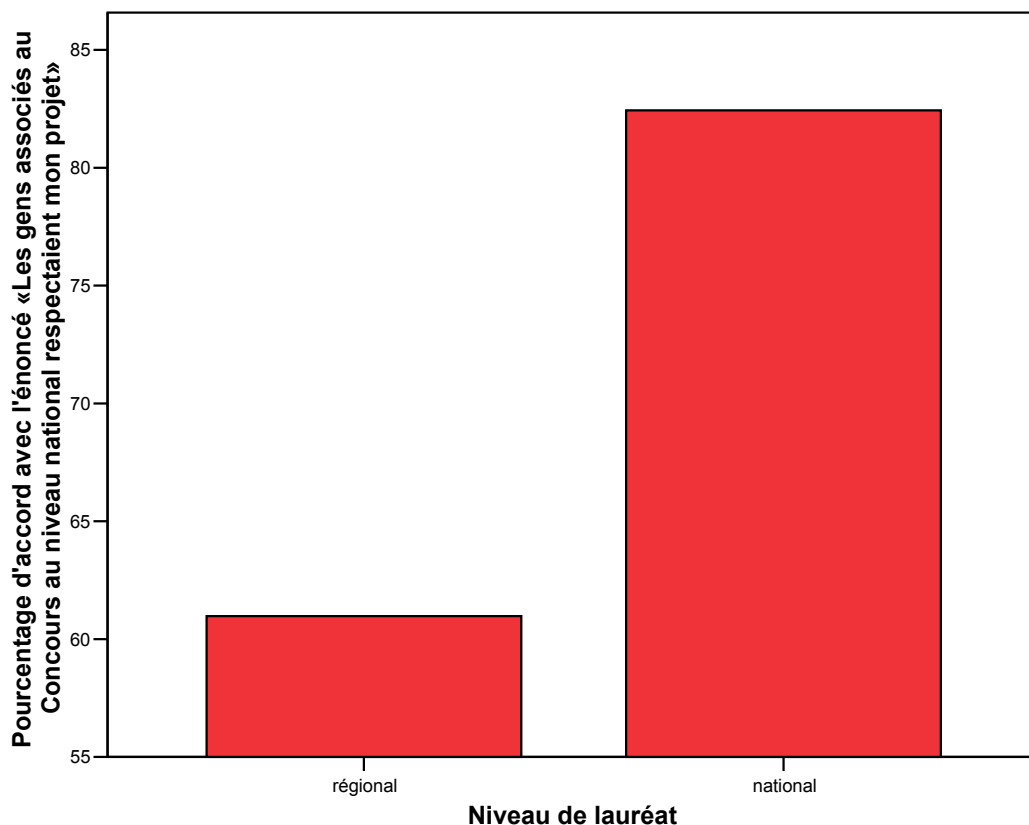
3.5 Analyses croisées sur l'expérience vécue et les impacts

Nous avons ensuite regardé quelles variables de l'enquête pouvant avoir un lien avec l'expérience vécue au Concours et ses impacts. En particulier, nous voulions savoir si certaines variables démographiques ou descriptives du projet d'affaires pouvaient être liées aux variables de l'expérience et des impacts du Concours. Après le traitement statistique de toutes les variables, seulement quelques unes semblent y être liées de façon statistiquement significative. Ce sont l'échelon des lauréats, l'expérience entrepreneuriale et certaines données démographiques.

3.5.1 Selon l'échelon des lauréats

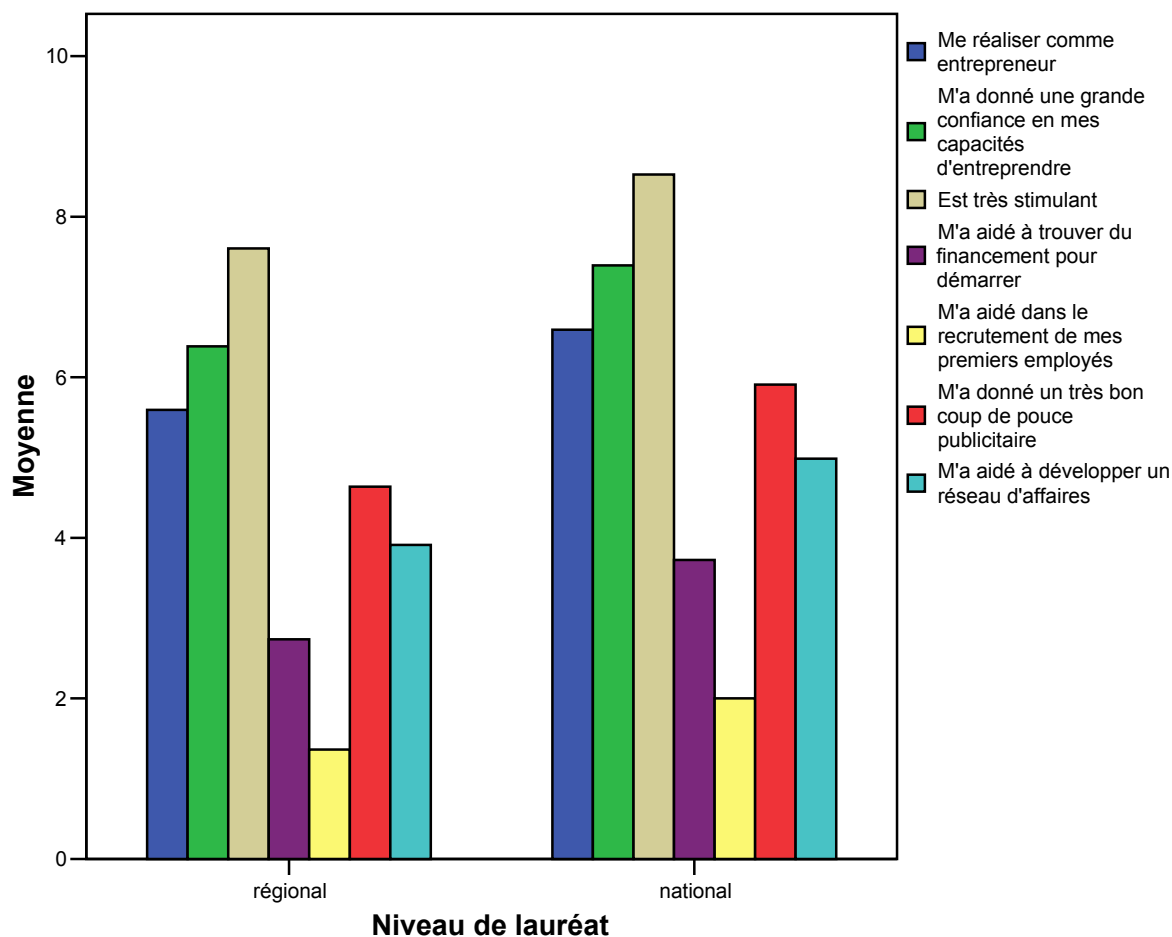
Y a-t-il une relation entre le sentiment d'avoir été respecté et l'échelon de participation au Concours. Le graphique 5 présente les pourcentages en accord avec l'énoncé du sentiment de respect des gens associés au Concours au niveau national et régional.

Graphique 5: Différences entre les échelons des lauréats et le respect ressenti



On constate une plus forte proportion en accord avec l'énoncé chez ceux qui ont gagné à l'échelon national (83%) tandis que ceux qui n'ont gagné qu'à l'échelon régional ne le sont qu'à 61%. De plus, les mêmes différences entre les échelons de lauréat se voient au niveau des impacts du Concours comme l'illustre le graphique 6 plus détaillé. On voit que les lauréats à l'échelon régional donnent une cote plus faible aux différents impacts du Concours que les lauréats à l'échelon national. Nous avons déjà abordé cette question auparavant.

Graphique 6: Différences des impacts du Concours selon l'échelon des lauréats



3.5.2 Selon l'année de participation

Quand est-il des différences de perception des impacts selon les années de participation au Concours. Les gagnants des années 2000, 2002 et 2003 ont senti des impacts positifs plus importants que les lauréats des années 1999 et 2001, notamment en ce qui concerne la discipline donnée par le Concours, l'aide au recrutement, l'aide publicitaire et l'aide au développement d'un réseau d'affaires.

3.5.3 Selon le statut juridique et le type de propriété

Nous avons observé un lien entre certains impacts du Concours, comme l'illustre le tableau 35. Ainsi, les répondants qui sont aujourd'hui propriétaires uniques estiment davantage que le Concours les a aidés à se réaliser comme entrepreneurs. Par contre, les répondants de coopératives et d'organismes sans but lucratif ont un plus fort sentiment d'avoir reçu un coup de pouce publicitaire. Enfin, les propriétaires uniques donnent une cote supérieure à l'aide au développement d'un réseau d'affaires.

3.5.4 Selon l'expérience entrepreneuriale

Le fait d'avoir une expérience entrepreneuriale avant la participation au Concours semble être en relation avec le jugement porté sur certains impacts, comme l'illustre le tableau 36 en annexe. Ainsi, en matière de discipline et de confiance en leurs capacités, les lauréats qui avaient déjà une expérience entrepreneuriale, avant leur participation au Concours, ont moins ressenti d'impacts que ceux qui étaient inexpérimentés.

3.5.5 Selon les données démographiques

Voici quelques remarques qui viennent des corrélations entre les variables démographiques et l'expérience vécue du Concours et ses impacts (voir le tableau 17)

Tableau 17 : Synthèse des corrélations et analyses croisées des données économiques et financières.

Variables	Remarques
Avoir bénéficié d'un soutien d'accompagnement	Plus on a trouvé difficile d'écrire son plan d'affaires
Avoir bénéficié d'un soutien d'accompagnement	Plus on a trouvé que les gens du Concours au niveau régional ont respecté le projet du lauréat
Avoir bénéficié d'un soutien d'accompagnement	Plus on a trouvé que le Concours avait apporté un bon coup de pouce publicitaire
Plus le lauréat était âgé	Moins il a senti que le Concours l'avait aidé à se réaliser comme entrepreneur
Plus le lauréat était âgé	Moins il a senti que le Concours lui avait donné de la rigueur
Plus le lauréat était instruit	Plus il a trouvé que le Concours était stimulant
Si les études du lauréat étaient en lien avec le projet d'affaires	Plus on a senti que le Concours l'avait aidé à se réaliser comme entrepreneur
Plus longue était l'expérience du secteur possédée par le lauréat	Moins il a senti que le Concours lui avait donné de la discipline
Plus longue était l'expérience du secteur possédée par le lauréat	Moins il a senti que le Concours lui avait donné de la confiance en ses capacités entrepreneuriales
Plus longue était l'expérience du secteur possédée par le lauréat	Moins il a trouvé que le Concours avait apporté une aide dans la recherche de financement
Plus longue était l'expérience du secteur possédée par le lauréat	Moins il a trouvé que le Concours avait apporté une aide dans les contacts avec l'institution financière du lauréat
Si le lauréat possédait une expérience entrepreneuriale	Moins il a trouvé que le Concours avait apporté une aide avec l'institution financière du lauréat
Avoir suivi une formation spécialisée avant le démarrage	Moins on a trouvé que le Concours avait apporté une aide dans le recrutement des premiers employés
Avoir bénéficié d'un soutien dans la rédaction du plan d'affaires	Plus on a senti que le Concours lui avait donné de la rigueur
Avoir bénéficié d'un soutien dans la rédaction du plan d'affaires	Plus on a senti que le Concours lui avait donné de la discipline

Le tableau 17 nous dresse un portrait de l'ensemble des corrélations observées. En résumé, l'expérience vécue du Concours ainsi que ses impacts ont tendance à être moindre chez les participants plus âgés, plus instruits et possédant une expérience entrepreneuriale ou une plus longue expérience du secteur industriel de leur projet d'affaires. Par contre, le fait d'avoir bénéficié d'une aide dans la rédaction du plan d'affaires et d'une aide d'accompagnement a une influence positive sur la perception de cette expérience et des impacts du Concours.

3.6 Analyses croisées – Données économiques et financières

Enfin, nous avons étudié les variables de l'enquête pouvant avoir un lien avec les données économiques et financières des entreprises ainsi qu'avec leur croissance. En particulier, nous voulions savoir si certaines variables démographiques ou descriptives du projet d'affaires ainsi que certaines variables de l'expérience pouvaient être liées avec les données économiques et financières des entreprises et leur croissance. Dans le but d'alléger le texte, nous avons fait la synthèse des corrélations pertinentes aux tableaux 52 à 54 présentés à l'annexe 2.

3.7 Analyses par régressions – Données économiques et financières

Finalement, nous ne saurions passer sous silence, les analyses par régressions linéaires. Ces analyses nous permettent de voir les liens précis entre un ensemble de variables indépendantes (ou prédictives) et une variable dépendante. La régression linéaire se présente sous la forme d'une équation nous permettant de voir l'importance relative de toutes les variables.

Croissance passée du chiffre d'affaires

Le tableau 18 présente la régression linéaire finale de la croissance passée du chiffre d'affaires.

Tableau 18 : Régression linéaire de la croissance passée du chiffre d'affaires (log)

Variables	Coefficients standardisés	Test t	Signification**
Constante	1,360*	6,423	,0001
Niveau d'éducation	,161	1,733	,086
Augmentation de la rigueur	-,240	-2,511	,014
Aide dans les contacts avec l'institution financière	,293	3,141	,002
F = 6,572			,0004
R ² ajusté = ,134			

* Coefficient non standardisé.

** Seules les variables significatives à ,10 ou moins ont été conservées.

Nous voyons clairement l'effet de deux variables du Concours sur la croissance passée du chiffre d'affaires : l'effet négatif du sentiment quant à l'augmentation de la rigueur et l'effet positif du sentiment quant au soutien dans la relation avec l'institution financière.

Concrètement, cela signifie le Concours a un impact réel sur l'évolution de l'entreprise créée par le lauréat, dans ce cas-ci sur la croissance du chiffre d'affaires. Notons, toutefois, que d'autres variables sur lesquelles nous ne savons rien peuvent aussi avoir une influence sur la croissance passée du chiffre d'affaires de l'entreprise, par exemple : les stratégies de croissance et de marketing utilisées par le promoteur, le niveau d'innovation introduit par le promoteur, les conditions économiques, etc.

Nous avons mis en annexe les tableaux représentant les autres régressions linéaires sur la croissance passée ou future du chiffre d'affaires, du nombre d'employés et du taux de rentabilité (voir les tableaux 44 à 51 dans l'annexe 2).

Voici les points saillants de l'analyse des résultats de l'enquête :

1. La très grande majorité (84,4%) des lauréats considèrent avoir vécu une expérience très positive et enrichissante en participant au Concours québécois en entrepreneuriat. Ceci ressort plus particulièrement quant au respect de leur projet par les gens associés au Concours et à la possibilité que le Concours leur a fournie de se comparer aux autres et d'approfondir leur projet.
2. Dans le même esprit, le concours a un impact plus marqué et plus fort sur les aspects personnels des lauréats. Leur participation a eu une importance significative sur la stimulation de leur esprit entrepreneurial et la confiance en leurs capacités.
3. Les lauréats suggèrent que le Concours québécois en entrepreneuriat puisse faire un effort supplémentaire quant à la visibilité offerte aux gagnants ainsi qu'à l'aide apportée au développement d'un réseau d'affaires.

Conclusion

Notre étude conclut que les lauréats sont très satisfaits d'avoir participer au Concours québécois en entrepreneuriat. Nous avons d'ailleurs été à même de le constater par le haut taux de réponse et l'accueil positif des lauréats lors de la distribution des questionnaires.

Les lauréats nous ont fait part de quelques améliorations possibles. La direction du Concours québécois en entrepreneuriat devra les considérer comme étant un message des lauréats dont nous soulignons leur collaboration exceptionnelle pour cette étude.

Annexe 1 : Questionnaire

Directives aux répondants

Ce questionnaire a pour objectif de recueillir des informations sur l'impact qu'a eu le Concours québécois en entrepreneuriat (CQE) sur vous et sur votre organisation et de savoir ce que vous êtes devenu depuis que vous avez gagné au Concours.

Le questionnaire est bâti pour qu'il soit facile d'y répondre et il est divisé en cinq parties :

1. des renseignements sur votre participation au Concours;
2. des renseignements sur l'état de votre entreprise à ses débuts, aujourd'hui et sur ce que vous projetez dans trois ans;
3. des renseignements sur les impacts liés au fait de gagner au CQE pour vous et votre entreprise;
4. des renseignements sur vous-même et;
5. des conseils que vous aimeriez donner au Concours québécois en entrepreneuriat.

Les renseignements demandés dans les parties 2 et 4 (informations financières sur votre entreprise, nombre d'employés et associés le cas échéant, etc.) seront uniquement utilisés à des fins statistiques et ne peuvent permettre de vous identifier.

Seuls les auteurs du questionnaire, les professeurs Baronet et St-Pierre, auront accès à ces informations individuelles. Nous nous engageons à respecter la confidentialité de ces renseignements.

Veillez répondre aux questions directement sur le questionnaire et le retourner à l'adresse indiquée sur l'enveloppe préaffranchie ci-jointe, à l'attention du professeur Jacques Baronet.



Jacques Baronet, Ph.D.



Gilles St-Pierre, D.Sc.

p.s.- Les termes génériques masculins sont utilisés pour alléger le texte.

Partie 1 :
Renseignements sur votre participation au Concours

1. Dans quelle catégorie du Concours québécois en entrepreneuriat avez-vous été lauréat?
 (cochez une réponse)

- agroalimentaire
- commerce
- économie sociale (innovation sociale)
- exploitation/transformation/production
- innovations technologique et technique (science et technologie)
- services

2. À quel échelon avez-vous été lauréat? (cochez les réponses appropriées)

- échelon régional
- échelon national

3. En quelle année avez-vous gagné au Concours? (cochez la réponse appropriée)

- 1999
- 2000
- 2001
- 2002
- 2003

4. Au moment où vous avez participé au Concours, à quelle étape de développement de votre projet d'entreprise en étiez-vous? (Cochez sous le chiffre correspondant à votre réponse)

1 <input type="checkbox"/>	2 <input type="checkbox"/>	3 <input type="checkbox"/>	4 <input type="checkbox"/>
À l'étape de l'idée seulement, discutée ou non avec des proches	Étape de pré-démarrage avec un plan d'affaires non complété	Étape de pré-démarrage avec un plan d'affaires complété	L'entreprise venait de démarrer, mais n'avait pas encore réalisé de revenus

Partie 2 :
Renseignements sur l'état de votre entreprise

5. Dans la liste suivante, cochez la case appropriée afin d'identifier la région administrative où est située votre entreprise.

- | | |
|---|---|
| <input type="checkbox"/> 01 Bas Saint-Laurent | <input type="checkbox"/> 10 Nord-du-Québec |
| <input type="checkbox"/> 02 Saguenay/Lac-Saint-Jean | <input type="checkbox"/> 11 Gaspésie/Îles-de-la-Madeleine |
| <input type="checkbox"/> 03 Québec (Capitale-Nationale) | <input type="checkbox"/> 12 Chaudière-Appalaches |
| <input type="checkbox"/> 04 Mauricie | <input type="checkbox"/> 13 Laval |
| <input type="checkbox"/> 05 Estrie | <input type="checkbox"/> 14 Lanaudière |
| <input type="checkbox"/> 06 Montréal | <input type="checkbox"/> 15 Laurentides |
| <input type="checkbox"/> 07 Outaouais | <input type="checkbox"/> 16 Montérégie |
| <input type="checkbox"/> 08 Abitibi-Témiscamingue | <input type="checkbox"/> 17 Centre-du-Québec |
| <input type="checkbox"/> 09 Côte-Nord | |

6. Parmi les énoncés suivants, lequel décrirait le mieux le type de propriété de votre entreprise? (choisissez une seule réponse)

- A) Entreprise à propriétaire unique où vous possédez la majorité des actions de l'entreprise et où aucun autre investisseur n'est engagé dans la gestion de l'entreprise.
- B) Entreprise familiale où vous, ou des membres de votre famille, possédez la majorité des actions de l'entreprise et où la gestion de l'entreprise est exercée par vous-même et des membres de votre famille.
- C) Entreprise avec associés où d'autres personnes, qui ne sont pas membres de votre famille, possèdent des actions de l'entreprise et sont engagés dans sa gestion.
- D) Coopérative
- E) Autre (veuillez spécifier) :

7. Secteur d'activité où vous œuvrez (par exemple, consultation, production manufacturière dédiée aux consommateurs, électronique, production manufacturière dédiée aux industries, vente au détail, vente en gros, biotechnologie, service social ou communautaire, etc.) :

8. Votre entreprise est-elle toujours en affaires?

- OUI (passez à la question 10)
 NON (passez à la question 9)

9. Si votre entreprise n'est plus en affaires, indiquez la date et l'année de fermeture ou de vente :

Date : _____ Année : _____

Résumez brièvement les raisons qui ont provoqué la fermeture ou la vente de votre entreprise.

10. Depuis quelle année votre entreprise est-elle en activité? _____

11. Nous aimerions connaître l'évolution de votre entreprise et les objectifs à moyen terme que vous vous êtes fixés. Répondez aux questions suivantes en tenant compte de la situation de votre entreprise à la fin de la première année financière, en date d'aujourd'hui et dans trois ans. (Si votre entreprise a moins d'un an d'existence, ne répondez qu'à la première et à la dernière colonne.)

Information générale sur votre entreprise	À la fin de la première année financière	Aujourd'hui	Dans 3 ans
Nombre d'employés à temps plein (en vous excluant)			
Nombre d'employés à temps partiel			
Évolution de votre chiffre d'affaires (en dollars)	\$	\$	\$
Pourcentage de vos ventes provenant de l'exportation	%	%	%
Taux de rentabilité (en pourcentage)	%	%	%

12. Quelle somme d'argent avez-vous investie personnellement dans le démarrage de votre entreprise?

_____ \$

13. En ce qui concerne le capital nécessaire à votre démarrage, avez-vous reçu de l'argent :

- | | | | | |
|--|-----|--------------------------|-----|--------------------------|
| a. de votre famille? | Oui | <input type="checkbox"/> | Non | <input type="checkbox"/> |
| b. de vos amis? | Oui | <input type="checkbox"/> | Non | <input type="checkbox"/> |
| c. de vos collègues ou de vos associés? | Oui | <input type="checkbox"/> | Non | <input type="checkbox"/> |
| d. de prêts d'institutions financières? | Oui | <input type="checkbox"/> | Non | <input type="checkbox"/> |
| e. des gouvernements (subventions, bourses, etc.)? | Oui | <input type="checkbox"/> | Non | <input type="checkbox"/> |
| f. des investisseurs informels (<i>business angels</i>)? | Oui | <input type="checkbox"/> | Non | <input type="checkbox"/> |
| g. des investisseurs formels (capital de risque)? | Oui | <input type="checkbox"/> | Non | <input type="checkbox"/> |
| h. d'autres sources (fournisseurs, employés, etc.)? | Oui | <input type="checkbox"/> | Non | <input type="checkbox"/> |
| i. prix du concours régional | Oui | <input type="checkbox"/> | Non | <input type="checkbox"/> |
| j. prix du concours national | Oui | <input type="checkbox"/> | Non | <input type="checkbox"/> |

14. Avant de lancer votre entreprise, avez-vous suivi une formation en démarrage d'entreprise?

Oui Non

15. Avez-vous bénéficié d'un soutien extérieur dans la rédaction de votre plan d'affaires?

Oui Non (si non, passez à la question 17)

16. Si oui, de la part de qui?

17. Avez-vous bénéficié d'un soutien d'accompagnement ou d'encouragement de votre démarche de création d'une organisation?

Oui Non (si non, passez à la question 19)

18. Si oui, de la part de qui?

Partie 3 :
Impact du Concours québécois en entrepreneuriat

19. Veuillez indiquer votre degré d'accord avec les énoncés suivants en disant si vous êtes tout à fait en désaccord, plutôt en désaccord, ni en désaccord ni d'accord, plutôt d'accord ou tout à fait d'accord (cochez la case correspondant à votre réponse après chaque énoncé) :

Énoncés sur votre participation au Concours	Tout à fait en désaccord	Plutôt en désaccord	Ni en désaccord ni d'accord	Plutôt d'accord	Tout à fait d'accord	Ne s'applique pas
J'ai trouvé très difficile d'écrire mon plan d'affaires	<input type="checkbox"/>	<input type="checkbox"/>	<input type="checkbox"/>	<input type="checkbox"/>	<input type="checkbox"/>	<input type="checkbox"/>
J'ai senti que les gens associés au Concours à l'échelon régional respectaient mon projet d'affaires	<input type="checkbox"/>	<input type="checkbox"/>	<input type="checkbox"/>	<input type="checkbox"/>	<input type="checkbox"/>	<input type="checkbox"/>
J'ai senti que les gens associés au Concours à l'échelon national respectaient mon projet d'affaires	<input type="checkbox"/>	<input type="checkbox"/>	<input type="checkbox"/>	<input type="checkbox"/>	<input type="checkbox"/>	<input type="checkbox"/>
J'ai beaucoup aimé pouvoir me comparer avec les autres participants à l'échelon régional	<input type="checkbox"/>	<input type="checkbox"/>	<input type="checkbox"/>	<input type="checkbox"/>	<input type="checkbox"/>	<input type="checkbox"/>
J'ai beaucoup aimé pouvoir me comparer avec les autres participants à l'échelon national	<input type="checkbox"/>	<input type="checkbox"/>	<input type="checkbox"/>	<input type="checkbox"/>	<input type="checkbox"/>	<input type="checkbox"/>
J'ai trouvé très intimidant de passer devant le comité de sélection	<input type="checkbox"/>	<input type="checkbox"/>	<input type="checkbox"/>	<input type="checkbox"/>	<input type="checkbox"/>	<input type="checkbox"/>
Le Concours m'a permis d'apprendre des autres participants	<input type="checkbox"/>	<input type="checkbox"/>	<input type="checkbox"/>	<input type="checkbox"/>	<input type="checkbox"/>	<input type="checkbox"/>
Le Concours m'a permis d'approfondir mon projet d'affaires	<input type="checkbox"/>	<input type="checkbox"/>	<input type="checkbox"/>	<input type="checkbox"/>	<input type="checkbox"/>	<input type="checkbox"/>

20. Si vous avez gagné au Concours à l'échelon national, veuillez passer directement à la question 21.

Si vous avez gagné au Concours à l'échelon régional, veuillez répondre à la série d'énoncés suivants. En utilisant une échelle de 1 à 10 où 1 veut dire *pas du tout* et 10 veut dire *beaucoup*, veuillez évaluer l'impact d'une victoire au CQE sur les différents éléments suivants : (cochez la case appropriée)

Impact du CQE après la victoire	Pas du tout							Beaucoup			Ne s'applique pas
	1	2	3	4	5	6	7	8	9	10	
Gagner au CQE à l'échelon régional m'a aidé à me réaliser comme entrepreneur	<input type="checkbox"/>	<input type="checkbox"/>	<input type="checkbox"/>	<input type="checkbox"/>	<input type="checkbox"/>	<input type="checkbox"/>	<input type="checkbox"/>	<input type="checkbox"/>	<input type="checkbox"/>	<input type="checkbox"/>	<input type="checkbox"/>
Gagner au CQE à l'échelon régional m'a donné de la rigueur	<input type="checkbox"/>	<input type="checkbox"/>	<input type="checkbox"/>	<input type="checkbox"/>	<input type="checkbox"/>	<input type="checkbox"/>	<input type="checkbox"/>	<input type="checkbox"/>	<input type="checkbox"/>	<input type="checkbox"/>	<input type="checkbox"/>
Gagner au CQE à l'échelon régional m'a donné de la discipline	<input type="checkbox"/>	<input type="checkbox"/>	<input type="checkbox"/>	<input type="checkbox"/>	<input type="checkbox"/>	<input type="checkbox"/>	<input type="checkbox"/>	<input type="checkbox"/>	<input type="checkbox"/>	<input type="checkbox"/>	<input type="checkbox"/>
Gagner au CQE à l'échelon régional m'a donné une grande confiance en mes capacités d'entreprendre	<input type="checkbox"/>	<input type="checkbox"/>	<input type="checkbox"/>	<input type="checkbox"/>	<input type="checkbox"/>	<input type="checkbox"/>	<input type="checkbox"/>	<input type="checkbox"/>	<input type="checkbox"/>	<input type="checkbox"/>	<input type="checkbox"/>
Gagner au CQE à l'échelon régional est très stimulant	<input type="checkbox"/>	<input type="checkbox"/>	<input type="checkbox"/>	<input type="checkbox"/>	<input type="checkbox"/>	<input type="checkbox"/>	<input type="checkbox"/>	<input type="checkbox"/>	<input type="checkbox"/>	<input type="checkbox"/>	<input type="checkbox"/>
Gagner le CQE à l'échelon régional m'a aidé à trouver du financement pour démarrer mon entreprise	<input type="checkbox"/>	<input type="checkbox"/>	<input type="checkbox"/>	<input type="checkbox"/>	<input type="checkbox"/>	<input type="checkbox"/>	<input type="checkbox"/>	<input type="checkbox"/>	<input type="checkbox"/>	<input type="checkbox"/>	<input type="checkbox"/>
Gagner au CQE à l'échelon régional m'a aidé dans le recrutement de mes premiers employés	<input type="checkbox"/>	<input type="checkbox"/>	<input type="checkbox"/>	<input type="checkbox"/>	<input type="checkbox"/>	<input type="checkbox"/>	<input type="checkbox"/>	<input type="checkbox"/>	<input type="checkbox"/>	<input type="checkbox"/>	<input type="checkbox"/>
Gagner au CQE à l'échelon régional m'a donné un très bon coup de pouce publicitaire	<input type="checkbox"/>	<input type="checkbox"/>	<input type="checkbox"/>	<input type="checkbox"/>	<input type="checkbox"/>	<input type="checkbox"/>	<input type="checkbox"/>	<input type="checkbox"/>	<input type="checkbox"/>	<input type="checkbox"/>	<input type="checkbox"/>
Gagner au CQE à l'échelon régional m'a aidé à développer un réseau d'affaires	<input type="checkbox"/>	<input type="checkbox"/>	<input type="checkbox"/>	<input type="checkbox"/>	<input type="checkbox"/>	<input type="checkbox"/>	<input type="checkbox"/>	<input type="checkbox"/>	<input type="checkbox"/>	<input type="checkbox"/>	<input type="checkbox"/>
Gagner au CQE à l'échelon régional m'a aidé dans mes contacts avec mon institution financière	<input type="checkbox"/>	<input type="checkbox"/>	<input type="checkbox"/>	<input type="checkbox"/>	<input type="checkbox"/>	<input type="checkbox"/>	<input type="checkbox"/>	<input type="checkbox"/>	<input type="checkbox"/>	<input type="checkbox"/>	<input type="checkbox"/>

21. Si vous avez gagné au Concours à l'échelon national, veuillez répondre à la série d'énoncés suivants. En utilisant une échelle de 1 à 10 où 1 veut dire *pas du tout* et 10 veut dire *beaucoup*, veuillez évaluer l'impact d'une victoire au CQE sur les différents éléments suivants : (cochez la case appropriée)

Impact du CQE après la victoire	Pas du tout							Beaucoup			Ne s'applique pas
	1	2	3	4	5	6	7	8	9	10	
Gagner au CQE à l'échelon national m'a aidé à me réaliser comme entrepreneur	<input type="checkbox"/>	<input type="checkbox"/>	<input type="checkbox"/>	<input type="checkbox"/>	<input type="checkbox"/>	<input type="checkbox"/>	<input type="checkbox"/>	<input type="checkbox"/>	<input type="checkbox"/>	<input type="checkbox"/>	<input type="checkbox"/>
Gagner au CQE à l'échelon national m'a donné de la rigueur	<input type="checkbox"/>	<input type="checkbox"/>	<input type="checkbox"/>	<input type="checkbox"/>	<input type="checkbox"/>	<input type="checkbox"/>	<input type="checkbox"/>	<input type="checkbox"/>	<input type="checkbox"/>	<input type="checkbox"/>	<input type="checkbox"/>
Gagner au CQE à l'échelon national m'a donné de la discipline	<input type="checkbox"/>	<input type="checkbox"/>	<input type="checkbox"/>	<input type="checkbox"/>	<input type="checkbox"/>	<input type="checkbox"/>	<input type="checkbox"/>	<input type="checkbox"/>	<input type="checkbox"/>	<input type="checkbox"/>	<input type="checkbox"/>
Gagner au CQE à l'échelon national m'a donné une grande confiance en mes capacités d'entreprendre	<input type="checkbox"/>	<input type="checkbox"/>	<input type="checkbox"/>	<input type="checkbox"/>	<input type="checkbox"/>	<input type="checkbox"/>	<input type="checkbox"/>	<input type="checkbox"/>	<input type="checkbox"/>	<input type="checkbox"/>	<input type="checkbox"/>
Gagner au CQE à l'échelon national est très stimulant	<input type="checkbox"/>	<input type="checkbox"/>	<input type="checkbox"/>	<input type="checkbox"/>	<input type="checkbox"/>	<input type="checkbox"/>	<input type="checkbox"/>	<input type="checkbox"/>	<input type="checkbox"/>	<input type="checkbox"/>	<input type="checkbox"/>
Gagner le CQE à l'échelon national m'a aidé à trouver du financement pour démarrer mon entreprise	<input type="checkbox"/>	<input type="checkbox"/>	<input type="checkbox"/>	<input type="checkbox"/>	<input type="checkbox"/>	<input type="checkbox"/>	<input type="checkbox"/>	<input type="checkbox"/>	<input type="checkbox"/>	<input type="checkbox"/>	<input type="checkbox"/>
Gagner au CQE à l'échelon national m'a aidé dans le recrutement de mes premiers employés	<input type="checkbox"/>	<input type="checkbox"/>	<input type="checkbox"/>	<input type="checkbox"/>	<input type="checkbox"/>	<input type="checkbox"/>	<input type="checkbox"/>	<input type="checkbox"/>	<input type="checkbox"/>	<input type="checkbox"/>	<input type="checkbox"/>
Gagner au CQE à l'échelon national m'a donné un très bon coup de pouce publicitaire	<input type="checkbox"/>	<input type="checkbox"/>	<input type="checkbox"/>	<input type="checkbox"/>	<input type="checkbox"/>	<input type="checkbox"/>	<input type="checkbox"/>	<input type="checkbox"/>	<input type="checkbox"/>	<input type="checkbox"/>	<input type="checkbox"/>
Gagner au CQE à l'échelon national m'a aidé à développer un réseau d'affaires	<input type="checkbox"/>	<input type="checkbox"/>	<input type="checkbox"/>	<input type="checkbox"/>	<input type="checkbox"/>	<input type="checkbox"/>	<input type="checkbox"/>	<input type="checkbox"/>	<input type="checkbox"/>	<input type="checkbox"/>	<input type="checkbox"/>
Gagner au CQE à l'échelon national m'a aidé dans mes contacts avec mon institution financière	<input type="checkbox"/>	<input type="checkbox"/>	<input type="checkbox"/>	<input type="checkbox"/>	<input type="checkbox"/>	<input type="checkbox"/>	<input type="checkbox"/>	<input type="checkbox"/>	<input type="checkbox"/>	<input type="checkbox"/>	<input type="checkbox"/>

22. Veuillez nous faire part de votre opinion générale du Concours en cochant la case correspondant à votre opinion :

Mon opinion générale du Concours québécois en entrepreneuriat est :

Très négative Plutôt négative Neutre Plutôt positive Très positive

Partie 4 :
Questions d'ordre démographique

23. Vous êtes (cochez) : Homme Femme

24. Quel est votre âge? _____

25. Plus haut niveau de scolarité (cochez une réponse) :

- A) études secondaires non complétées
- B) diplôme d'études secondaires
- C) études collégiales non complétées
- D) diplôme d'études collégiales
- E) études universitaires non complétées
- F) baccalauréat ou licence
- G) études universitaires de 2^e ou 3^e cycle

26. Concentration de votre baccalauréat ou licence (le cas échéant) :

27. Est-ce que votre projet d'affaires est en lien avec vos études? OUI NON

28. Nombre d'années d'expérience de travail dans le secteur d'activité où vous œuvrez en ce moment : _____ ans

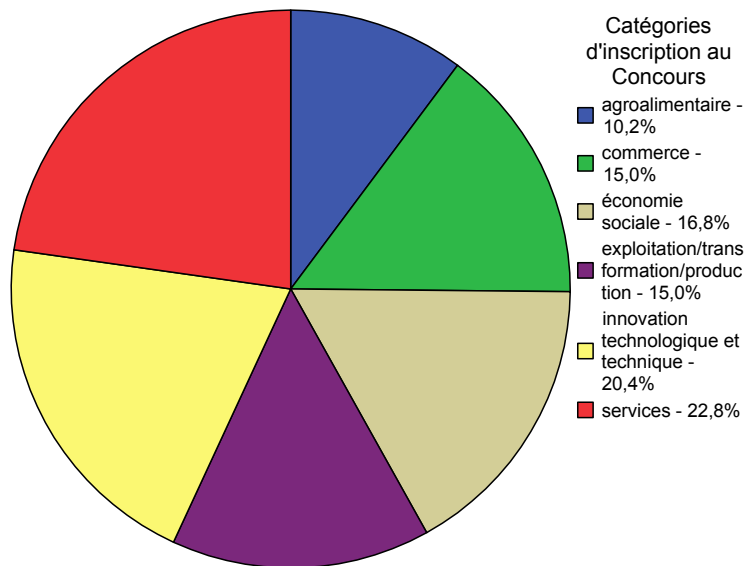
29. Nombre d'entreprises que vous avez démarrées avant votre entreprise actuelle :
_____ entreprises

30. Quels autres commentaires ou recommandations aimeriez-vous faire aux organisateurs du Concours québécois en entrepreneuriat?

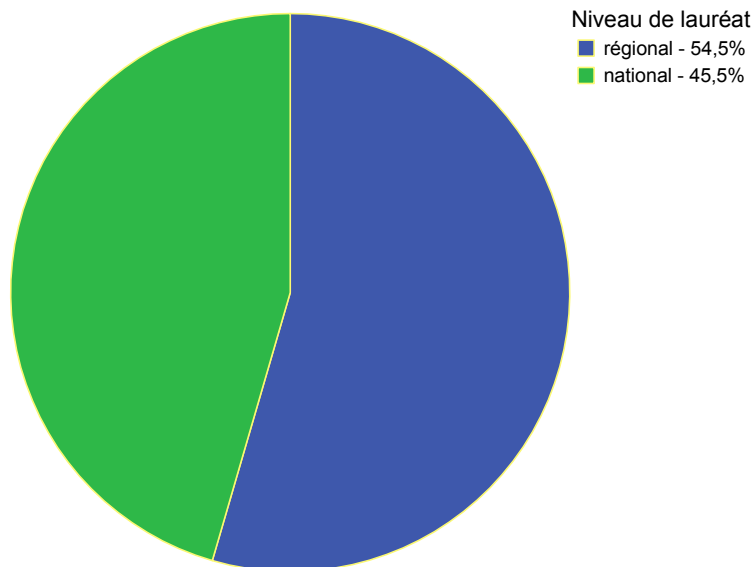
Annexe 2 : Données complémentaires sous forme de tableaux

Les lauréats sont distribués selon les principales catégories du Concours québécois en entrepreneuriat, tel qu'illustré par les quatre graphiques suivants : catégories d'inscription, niveaux de lauréats, année de victoire et étape de développement lors de la participation au Concours.

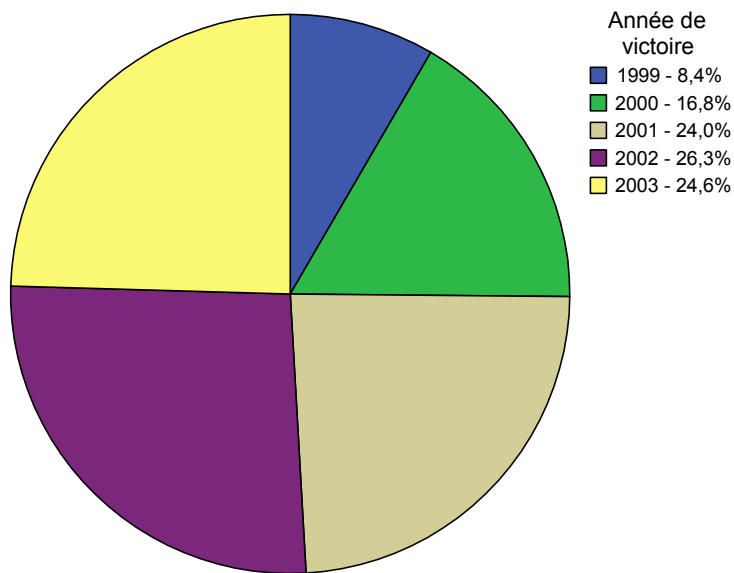
Graphique 7: Distribution des catégories d'inscription au Concours



Graphique 8: Distribution des niveaux de lauréats



Graphique 9: Distribution des répondants selon les années de victoire au Concours



Graphique 10: Distribution des étapes de développement du projet

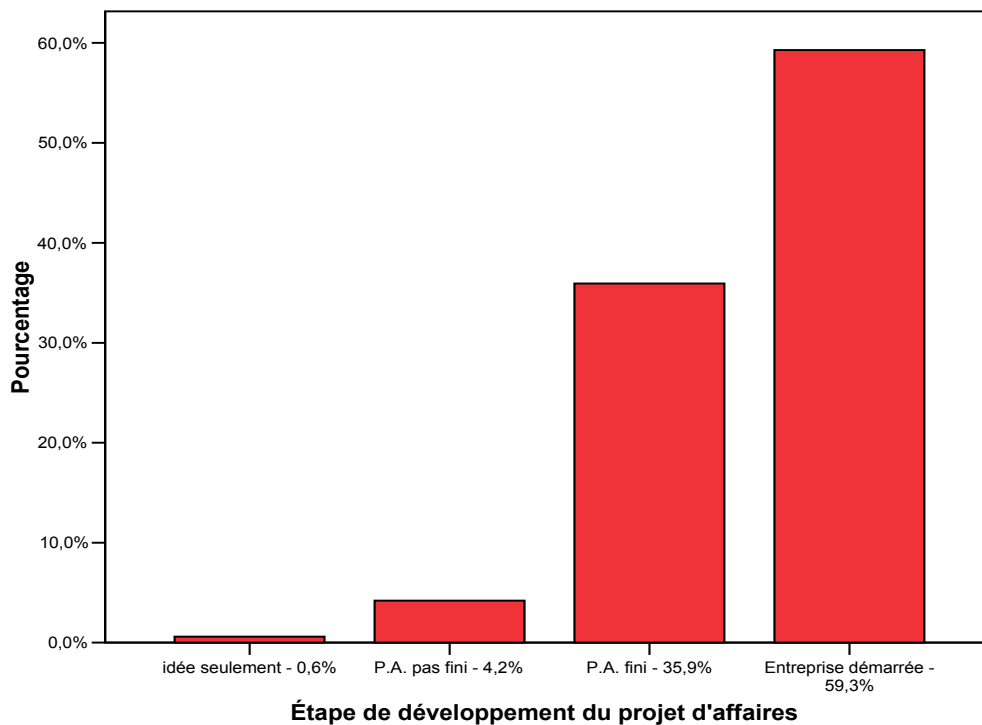


Tableau 19 : Secteurs industriels où oeuvrent les entreprises

Secteurs industriels	Nombre	Pourcentage
Manufacturier	39	23,4%
Services	38	22,8%
Technologie	24	14,4%
Consultation	6	3,6%
Ventes au détail	21	12,6%
Agro-alimentaire	23	13,8%
Économie sociale	16	9,6%
TOTAL	167	100,0%

Tableau 20: Année de création des entreprises

Année de fondation	Nombre	Pourcentage
1997	2	1,2%
1998	7	4,2%
1999	20	12,1%
2000	46	27,9%
2001	35	21,2%
2002	37	22,4%
2003	16	9,7%
2004	2	1,2%
Refus de répondre	2	
TOTAL - réponses	165	100,0%

Tableau 21: Distribution des répondants selon la région administrative

Régions administratives	Nombre	Pourcentage
Bas Saint-Laurent	8	4,8%
Saguenay/Lac-Saint-Jean	5	3,0%
Capitale-Nationale (Québec)	16	9,6%
Mauricie	8	4,8%
Estrie	17	10,2%
Montréal	9	5,4%
Outaouais	5	3,0%
Abitibi-Témiscamingue	12	7,2%
Côte-Nord	5	3,0%
Nord-du-Québec	1	0,6%
Gaspésie/Îles-de-la-Madeleine	12	7,2%
Chaudière-Appalaches	10	6,0%
Laval	9	5,4%
Lanaudière	10	6,0%
Laurentides	11	6,6%
Montérégie	19	11,4%
Centre-du-Québec	10	6,0%
TOTAL	167	100,0%

Tableau 22: Catégories de lauréats

Catégories	Nombre	Pourcentage
Agroalimentaire	17	10,2%
Commerce	25	15,0%
Économie sociale	28	16,8%
Exploitation/Transformation/Production	25	15,0%
Innovations technologique et technique	34	20,4%
Services	36	22,8%
TOTAL	167	100,0%

Tableau 23: Niveaux de lauréats

Catégories	Nombre	Pourcentage
Niveau régional	91	54,5%
Niveau national	76	45,5%
TOTAL	167	100,0%

Tableau 24: Années de victoire

Années de victoire	Nombre	Pourcentage
1999	14	8,4%
2000	28	16,8%
2001	40	24,0%
2002	44	26,3%
2003	41	24,6%
TOTAL	167	100,0%

Tableau 25: Étape de développement du projet d'affaires

Étapes de développement	Nombre	Pourcentage
Idée seulement	1	0,6%
Plan d'affaires pas encore terminé	7	4,2%
Plan d'affaires terminé	60	35,9%
Entreprise démarrée	99	59,3%
TOTAL	167	100,0%

Tableau 26: Sources de financement

	Pourcentage des répondants ayant reçu de l'aide financière de la part...
De la famille	29,5%
Des amis	10,2%
Des associés	28,3%
Des institutions financières	66,9%
Des gouvernements	78,9%
Des anges financiers	12,7%
Du capital de risque	15,9%
D'autres sources (fournisseurs, etc.)	15,8%
Du Concours au niveau régional	70,5%
Du Concours au niveau national	33,1%

Tableau 27 : Impacts du Concours et évaluation du Concours

Gagner au Concours québécois en entrepreneuriat...	Moyenne des évaluations négatives ou neutres	Moyenne des évaluations positives	Test t (et signification)
M'a aidé à me réaliser comme entrepreneur	3,50	6,52	-5,065 (sig ≤ ,0001)
M'a donné de la rigueur	3,77	6,16	-3,835 (sig ≤ ,0001)
M'a donnée de la discipline	2,96	5,25	-3,809 (sig ≤ ,0001)
M'a donné une grande confiance en mes capacités entrepreneuriales	4,85	7,21	-3,395 (sig ≤ ,002)
Est très stimulant	6,42	8,32	-2,809 (sig ≤ ,009)
M'a aidé à trouver du financement pour démarrer mon entreprise	1,77	3,45	-3,437 (sig ≤ ,001)
M'a donné un très bon coup de pouce publicitaire	3,12	5,60	-4,342 (sig ≤ ,0001)
M'a aidé à développer un réseau d'affaires	2,35	4,78	-5,182 (sig ≤ ,0001)

Tableau 28 : Commentaires et évaluation du Concours

Catégories de commentaires	Évaluation neutre ou négative	Évaluation positive	TOTAL
Fonctionnement du CQE (regroupements dans les catégories de participants, meilleure distribution des prix, choix des participants, etc.)	29,6%	70,4%	100,0%
Difficultés face au jury de sélection (jugé trop agressif, pas assez objectif, pas communicatif, etc.)	23,1%	76,9%	100,0%
Visibilité (meilleure publicité, etc.)	22,2%	77,8%	100,0%
Suivi du Concours (types de prix, soutien après le Concours, parrainage, contacts, suivi, etc.)	11,5%	88,5%	100,0%
Divers	50,0%	50,0%	100,0%

Tableau 29 : Commentaires et niveaux de lauréats

Catégories de commentaires	Lauréats à l'échelon régional	Lauréats à l'échelon national	TOTAL
Difficultés face au jury de sélection (jugé trop agressif, pas assez objectif, pas communicatif, etc.)	61,5%	38,5%	100,0%
Fonctionnement du CQE (regroupements dans les catégories de participants, meilleure distribution des prix, choix des participants, etc.)	55,6%	44,4%	100,0%
Suivi du Concours (types de prix, soutien après le Concours, parrainage, contacts, suivi, etc.)	50,0%	50,0%	100,0%
Visibilité (meilleure publicité, etc.)	22,2%	77,8%	100,0%
Divers	100,0%	0,0%	100,0%

Tableau 30 : Commentaires et niveaux d'éducation

Catégories de commentaires	Cégep non complété et moins	D.E.C.	Baccalauréat	Maîtrise ou doctorat	TOTAL
Difficultés face au jury de sélection (jugé trop agressif, pas assez objectif, pas communicatif, etc.)	23,1%	23,1%	30,8%	23,1%	100,0%
Fonctionnement du CQE (regroupements dans les catégories de participants, meilleure distribution des prix, choix des participants, etc.)	11,1%	37,0%	37,0%	14,8%	100,0%
Suivi du Concours (types de prix, soutien après le Concours, parrainage, contacts, suivi, etc.)	3,8%	19,2%	57,7%	19,2%	100,0%
Visibilité (meilleure publicité, etc.)	5,6%	27,8%	44,4%	22,2%	100,0%
Divers	25,0%	50,0%	25,0%		100,0%

Tableau 31 : Données économiques et financières et niveaux de lauréats

	Niveau régional	Niveau national	Test t (et signification)
Nombre d'employés à temps plein aujourd'hui	2	4	-2,487 (,014)
Nombre d'employés à temps plein dans 3 ans	4	8	-1,957 (,05)
Chiffre d'affaires aujourd'hui	165 000 \$	275 000 \$	-2,162 (,033)
Chiffre d'affaires dans 3 ans	375 000 \$	700 000 \$	-2,438 (,016)
Taux de rentabilité à la fin de la 1 ^{re} année	13%	23%	-2,131 (,039)
Croissance passée du chiffre d'affaires	30%	52%	-2,261 (,026)
Croissance passée du taux de rentabilité	24%	63%	-2,076 (,043)

Tableau 32 : Respect des gens au niveau national et niveaux de lauréats

Les gens associés au Concours au niveau national respectaient mon projet d'affaires	Lauréats à l'échelon régional	Lauréats à l'échelon national
Désaccord	20,7%	6,8%
Neutre	18,3%	10,8%
D'accord	60,9%	82,5%
$\chi^2 = 30,080$ sig. $\leq ,0001$		

Tableau 33 : Impacts du concours et niveaux de lauréats

Impacts du Concours (1-10)	Lauréats à l'échelon régional	Lauréats à l'échelon national	Test t (et signification)
Me réaliser comme entrepreneur	5,59	6,59	-2,172 (,031)
M'a donné une grande confiance en mes capacités d'entreprendre	6,38	7,39	-2,323 (,021)
Est très stimulant	7,60	8,53	-2,479 (,014)
M'a aidé à trouver du financement pour démarrer mon entreprise	2,74	3,72	-1,975 (,05)
M'a aidé dans le recrutement de mes premiers employés	1,36	2,00	-2,025 (,044)
M'a donné un très bon coup de pouce publicitaire	4,64	5,91	-2,495 (,014)
M'a aidé à développer un réseau d'affaires	3,91	4,99	-2,291 (,023)

Tableau 34 : Impacts du Concours et année de victoire

Impacts du Concours (1-10)	1999	2000	2001	2002	2003	Test F (et signification)
M'a donné de la discipline	4,43	5,75	3,80	5,27	5,12	2,413 (,05)
M'a aidé dans le recrutement de mes premiers employés	1,07	2,54	1,00	1,98	1,54	3,063 (,018)
M'a donné un très bon coup de pouce publicitaire	4,14	6,39	3,75	5,64	5,76	3,877 (,005)
M'a aidé à développer un réseau d'affaires	3,64	5,93	3,33	4,27	4,80	3,612 (,008)

Tableau 35 : Impacts du Concours et types de propriété

Impacts du Concours (1-10)	Propriétaire unique	Entreprise familiale	Entreprise avec associés	Coopérative	Autre (OSBL, etc.)	Test F (et signification)
Me réaliser comme entrepreneur	7,01	4,85	5,63	4,18	6,12	4,168 (,003)
M'a donné un très bon coup de pouce publicitaire	5,79	3,10	4,67	6,55	6,24	3,971 (,004)
M'a aidé à développer un réseau d'affaires	5,22	3,20	3,98	4,37	3,94	2,410 (,05)

Tableau 36 : Impacts du Concours et expérience entrepreneuriale

Impacts du Concours (1-10)	Aucune expérience entrepreneuriale précédente	Expérience entrepreneuriale précédente	Test t (et signification)
M'a donné de la discipline	5,29	4,29	2,194 (,03)
M'a donné une grande confiance en mes capacités d'entreprendre	7,22	6,30	1,991 (,049)

Tableau 37 : Corrélations entre les variables démographiques et l'expérience et les impacts du Concours

	Sexe (homme)	Âge	Niveau d'éducation	Projet en lien avec études	Expérience de l'industrie	Expérience entrepreneu- riale	Formation avant le démarrage	Soutien rédaction du P.A.	Soutien d'accompa- gnement
J'ai trouvé difficile d'écrire mon plan d'affaires.									,179 (,021)
J'ai senti que les gens associés au Concours au niveau régional respectaient mon projet.									,170 (,028)
M'a aidé à me réaliser comme entrepreneur		-,172 (,026)		,156 (,044)					
M'a donné de la rigueur		-,180 (,02)						,234 (,002)	
M'a donnée de la discipline					-,169 (,03)			,158 (,041)	
M'a donné une grande confiance en mes capacités entrepreneuriales					-,159 (,041)				
Est très stimulant			,171 (,027)						
M'a aidé à trouver du financement pour démarrer mon entreprise					-,174 (,026)				
M'a aidé dans le recrutement de mes premiers employés							-,179 (,02)		
M'a donné un très bon coup de pouce publicitaire									,246 (,001)
M'a aidé dans mes contacts avec mon institution financière					-,158 (,044)	-,159 (,04)			

Note : Nous n'avons indiqué que les corrélations statistiquement significatives pour alléger la lecture du tableau.

Tableau 38 : Corrélations entre les variables démographiques et les données économiques et financières des entreprises

	Nombre d'employés à temps plein à la fin de la 1 ^{re} année	Nombre d'employés à temps plein aujourd'hui	Nombre d'employés à temps plein dans 3 ans	Chiffre d'affaires à la fin de la 1 ^{re} année	Chiffre d'affaires aujourd'hui	Chiffre d'affaires dans 3 ans	Taux de rentabilité à la fin de la 1 ^{re} année	Taux de rentabilité aujourd'hui	Taux de rentabilité dans 3 ans
Sexe (homme)	,178 (,031)	,276 (,001)	,352 (,001)		,192 (,035)	,222 (,016)			
Projet en lien avec études				-,218 (,022)					
Expérience entrepreneuriale	,177 (,032)	,239 (,004)	,305 (,001)			,201 (,03)			
Formation avant le démarrage	-,271 (,001)	-,217 (,009)	-,258 (,003)		-,234 (,01)	-,239 (,009)		,295 (,017)	,240 (,049)
Soutien rédaction du P.A.		-,202 (,015)	-,199 (,021)						

Note : Nous n'avons indiqué que les corrélations statistiquement significatives pour alléger la lecture du tableau.

Tableau 39 : Corrélations entre les variables démographiques et la croissance des données économiques et financières des entreprises

	Croissance passée du nombre d'employés à temps plein	Croissance future du nombre d'employés à temps plein	Croissance passée du chiffre d'affaires	Croissance future du chiffre d'affaires	Croissance passée du taux de rentabilité	Croissance future du taux de rentabilité
Sexe (homme)	,337 (,001)			,185 (,047)		
Âge	-,276 (,009)					
Niveau d'éducation		,253 (,005)	,234 (,013)	,245 (,008)	,288 (,033)	,337 (,007)
Expérience entrepreneuriale				,249 (,007)		,277 (,029)
Formation avant le démarrage						-,288 (,023)
Soutien rédaction du P.A.				-,210 (,024)		-,340 (,007)
Soutien d'accompagnement		-,194 (,033)				,250 (,05)

Note : Nous n'avons indiqué que les corrélations statistiquement significatives pour alléger la lecture du tableau.

Tableau 40 : Corrélations entre les variables descriptives du projet et les données économiques et financières des entreprises

	Nombre d'employés à temps plein à la fin de la 1 ^{re} année	Nombre d'employés à temps plein aujourd'hui	Nombre d'employés à temps plein dans 3 ans	Chiffre d'affaires à la fin de la 1 ^{re} année	Chiffre d'affaires aujourd'hui	Chiffre d'affaires dans 3 ans	Taux de rentabilité à la fin de la 1 ^{re} année	Taux de rentabilité aujourd'hui	Taux de rentabilité dans 3 ans
Investissement initial	,380 (,001)	,254 (,004)	,302 (,001)			,205 (,035)			
Argent reçu des amis	,184 (,026)		,171 (,048)						
Argent reçu des institutions financières		,220 (,008)	,262 (,002)	,229 (,016)					
Argent reçu des gouvernements		,164 (,05)	,197 (,022)		,183 (,045)	,214 (,021)			
Argent reçu des anges financiers								-,362 (,003)	
Argent reçu du capital de risque	,236 (,004)	,249 (,003)	,255 (,003)	,273 (,004)	,191 (,038)	,263 (,004)	-,399 (,01)		
Argent reçu d'autres sources	,189 (,022)								

Note : Nous n'avons indiqué que les corrélations statistiquement significatives pour alléger la lecture du tableau.

Tableau 41 : Corrélations entre les variables descriptives du projet et la croissance des données économiques et financières des entreprises

	Croissance passée du nombre d'employés à temps plein	Croissance future du nombre d'employés à temps plein	Croissance passée du chiffre d'affaires	Croissance future du chiffre d'affaires	Croissance passée du taux de rentabilité	Croissance future du taux de rentabilité
Investissement initial				,264 (,005)		,322 (,012)
Argent reçu de la famille		,185 (,043)	-,195 (,038)			
Argent reçu des amis				,226 (,015)		,390 (,0020)
Argent reçu des institutions financières					-,302 (,026)	
Argent reçu des gouvernements						,260 (,041)
Argent reçu des anges financiers						,360 (,004)
Argent reçu du capital de risque						,262 (,042)
Argent reçu d'autres sources						,403 (,001)

Note : Nous n'avons indiqué que les corrélations statistiquement significatives pour alléger la lecture du tableau.

Tableau 42 : Corrélations entre l'expérience et les impacts du Concours et les données économiques et financières des entreprises

	Nombre d'employés à temps plein à la fin de la 1 ^{re} année	Nombre d'employés à temps plein aujourd'hui	Nombre d'employés à temps plein dans 3 ans	Chiffre d'affaires à la fin de la 1 ^{re} année	Chiffre d'affaires aujourd'hui	Chiffre d'affaires dans 3 ans	Taux de rentabilité à la fin de la 1 ^{re} année	Taux de rentabilité aujourd'hui	Taux de rentabilité dans 3 ans
J'ai beaucoup aimé pouvoir me comparer avec les autres participants à l'échelon national.									-,246 (,048)
M'a aidé à me réaliser comme entrepreneur								,336 (,026)	
M'a donné de la rigueur								,379 (,011)	
M'a donnée de la discipline								,379 (,011)	
M'a donné une grande confiance en mes capacités entrepreneuriales									-,279 (,025)
Est très stimulant									-,267 (,031)
M'a aidé à trouver du financement pour démarrer mon entreprise			,170 (,044)						
M'a aidé dans le recrutement de mes premiers employés	,275 (,001)	,357 (,001)	,304 (,001)		,251 (,006)	,278 (,002)			
M'a donné un très bon coup de pouce publicitaire									-,265 (,033)
M'a aidé à développer un réseau d'affaires									-,274 (,027)
M'a aidé dans mes contacts avec mon institution financière		,249 (,002)	,237 (,005)		,215 (,018)	,191 (,04)			

Note : Nous n'avons indiqué que les corrélations statistiquement significatives pour alléger la lecture du tableau.

Tableau 43 : Corrélations entre l'expérience et les impacts du Concours et la croissance des données économiques et financières des entreprises

	Croissance passée du nombre d'employés à temps plein	Croissance future du nombre d'employés à temps plein	Croissance passée du chiffre d'affaires	Croissance future du chiffre d'affaires	Croissance passée du taux de rentabilité	Croissance future du taux de rentabilité
J'ai trouvé très intimidant de passer devant le comité de sélection.					-,380 (,006)	
M'a donné de la rigueur			-,212 (,029)			
M'a aidé dans mes contacts avec mon institution financière			,266 (,006)			

Note : Nous n'avons indiqué que les corrélations statistiquement significatives pour alléger la lecture du tableau.

Tableau 44: Régression linéaire de la croissance future du chiffre d'affaires (log)

Variables	Coefficients standardisés	Test t	Signification
Constante	-0,063*	-0,166	,869
Niveau d'éducation	,347	3,864	,0002
Expérience entrepreneuriale	,253	2,773	,007
Investissement initial (log)	,228	2,494	,014
F = 11,255			,0001
R ² ajusté = ,239			

* Coefficient non standardisé.

Tableau 45: Régression linéaire de la croissance passée du nombre d'employés (log)

Variables	Coefficients standardisés	Test t	Signification
Constante	1,751*	9,711	,0001
Sexe (homme)	,338	3,399	,001
Âge	-,250	-2,520	,014
F = 9,106			,0002
R ² ajusté = ,160			

* Coefficient non standardisé.

Tableau 46: Régression linéaire de la croissance future du nombre d'employés (log)

Variables	Coefficients standardisés	Test t	Signification
Constante	1,135*	9,503	,0001
Niveau d'éducation	,277	3,149	,002
Argent reçu de la famille	,147	1,664	,099
Soutien d'accompagnement	-,151	-1,713	,089
F = 5,487			,001
R ² ajusté = ,104			

* Coefficient non standardisé.

Tableau 47: Régression linéaire de la croissance passée du taux de rentabilité (log)

Variabes	Coefficients standardisés	Test t	Signification
Constante	1,779*	5,006	,0001
Niveau d'éducation	,272	2,254	,029
Argent reçu des institutions financières	-,309	-2,535	,015
J'ai trouvé très intimidant de passer devant le comité de sélection.	-,340	-2,791	,008
F = 7,166			,0005
R ² ajusté = ,270			

* Coefficient non standardisé.

Tableau 48: Régression linéaire de la croissance future du taux de rentabilité (log)

Variabes	Coefficients standardisés	Test t	Signification
Constante	-0,689*	-0,832	,409
Soutien rédaction du P.A.	-,256	-2,359	,022
Soutien d'accompagnement	,281	2,694	,01
Investissement initial (log)	,244	2,091	,042
Argent reçu des amis	,377	3,402	,001
Argent reçu des gouvernements	,236	2,283	,027
F = 9,324			,0001
R ² ajusté = ,431			

* Coefficient non standardisé.

Tableau 49 : Régression linéaire du nombre d'employés aujourd'hui (log)

Variabes	Coefficients standardisés	Test t	Signification
Constante	,251*	2,384	,018
Sexe (homme)	,176	2,386	,018
Soutien rédaction du P.A.	-,170	-2,339	,021
Argent reçu des institutions financières	,178	2,454	,015
Argent reçu des gouvernements	,174	2,440	,016
M'a aidé dans le recrutement de mes premiers employés	,324	4,453	,0001
F = 10,475			,0001
R ² ajusté = ,240			

* Coefficient non standardisé.

Tableau 50 : Régression linéaire du chiffre d'affaires aujourd'hui (log)

Variables	Coefficients standardisés	Test t	Signification
Constante	5,287*	66,516	,0001
Formation avant le démarrage	-,229	-2,618	,01
Argent reçu du capital de risque	,167	1,926	,056
M'a aidé dans le recrutement de mes premiers employés	,202	2,328	,022
F = 5,791			,001
R ² ajusté = ,106			

* Coefficient non standardisé.

Tableau 51 : Régression linéaire du taux de rentabilité aujourd'hui (log)

Variables	Coefficients standardisés	Test t	Signification
Constante	1,228*	23,368	,0001
Formation avant le démarrage	,269	2,366	,021
Argent reçu des anges financiers	-,352	3,095	,003
F = 7,765			,001
R ² ajusté = ,175			

* Coefficient non standardisé.

Annexe 3 : Résultats de l'analyse croisée des données économiques et financières

Variables démographiques et données économiques et financières des entreprises

Le nombre d'employés à temps plein est positivement relié au fait que le répondant soit un homme et à son expérience entrepreneuriale. Par contre, il est négativement corrélé au fait d'avoir suivi une formation spécialisée avant le démarrage et avoir reçu un soutien à la rédaction du plan d'affaires. Dans ces cas, on peut supposer que la formation et le soutien à la rédaction du plan d'affaires amènent peut-être une plus grande prudence face à l'opportunité d'affaires à l'origine du projet.

Le chiffre d'affaires est aussi positivement relié au fait que le répondant soit un homme et à son expérience entrepreneuriale. Toutefois, il est négativement corrélé au fait d'avoir suivi une formation spécialisée avant le démarrage dans le cas du chiffre d'affaires aujourd'hui et celui prévu dans trois ans. Il est aussi négativement relié au fait que les études soient en lien avec le projet d'affaires dans le cas du chiffre d'affaires à la fin de la première année d'opération. Ici encore, on retrouverait la même grande prudence face à l'opportunité d'affaires.

Enfin, le taux de rentabilité est, quant à lui, positivement corrélé au fait d'avoir suivi une formation spécialisée avant le démarrage. Ici, c'est l'effet positif de la formation spécialisée qui se réalise dans le taux de rentabilité.

La croissance passée du nombre d'employés à temps plein est positivement reliée au fait que le répondant soit un homme, mais négativement reliée à l'âge du répondant. La croissance future du nombre d'employés à temps plein est positivement reliée au niveau d'éducation, mais négativement reliée au fait d'avoir bénéficié d'un soutien d'accompagnement.

La croissance passée du chiffre d'affaires est positivement reliée au niveau d'éducation, de même que la croissance future du chiffre d'affaires. Cette dernière est également positivement corrélée au fait que le répondant soit un homme et à son expérience entrepreneuriale, mais négativement reliée au fait d'avoir bénéficié d'un soutien dans la rédaction du plan d'affaires.

La croissance passée du taux de rentabilité est positivement reliée au niveau d'éducation, de même que la croissance future du taux de rentabilité. Celle-ci est aussi positivement reliée à l'expérience entrepreneuriale et au fait d'avoir bénéficié d'un soutien d'accompagnement. Par contre, elle négativement corrélée au fait d'avoir suivi une formation spécialisée avant le démarrage et au fait d'avoir bénéficié d'un soutien dans la rédaction du plan d'affaires.

Ces corrélations sont résumées dans le tableau 52 ci-après.

Tableau 52 : Résumé des corrélations entre les données démographiques des répondants et les données économiques et financières des entreprises

Si le répondant est un homme	Plus le nombre d'employés à temps plein est élevé
Si le lauréat possédait une expérience entrepreneuriale	Plus le nombre d'employés à temps plein est élevé
Avoir suivi une formation spécialisée avant le démarrage	Moins le nombre d'employés à temps plein est élevé
Avoir bénéficié d'un soutien dans la rédaction du plan d'affaires	Moins le nombre d'employés à temps plein est élevé
Si le répondant est un homme	Plus le chiffre d'affaires est élevé
Si le lauréat possédait une expérience entrepreneuriale	Plus le chiffre d'affaires est élevé
Avoir suivi une formation spécialisée avant le démarrage	Moins le chiffre d'affaires est élevé
Si les études du lauréat étaient en lien avec le projet d'affaires	Moins le chiffre d'affaires est élevé
Avoir suivi une formation spécialisée avant le démarrage	Plus le taux de rentabilité est élevé
Si le répondant est un homme	Plus la croissance passée du nombre d'employés à temps plein est élevée
Plus le lauréat était âgé	Moins la croissance passée du nombre d'employés à temps plein est élevée
Plus le lauréat était instruit	Plus la croissance future du nombre d'employés à temps plein est élevée
Avoir bénéficié d'un soutien d'accompagnement	Moins la croissance future du nombre d'employés à temps plein est élevée
Plus le lauréat était instruit	Plus la croissance passée du chiffre d'affaires est élevée
Plus le lauréat était instruit	Plus la croissance future du chiffre d'affaires est élevée
Si le répondant est un homme	Plus la croissance future du chiffre d'affaires est élevée
Si le lauréat possédait une expérience entrepreneuriale	Plus la croissance future du chiffre d'affaires est élevée
Avoir bénéficié d'un soutien dans la rédaction du plan d'affaires	Moins la croissance future du chiffre d'affaires est élevée
Plus le lauréat était instruit	Plus la croissance passée du taux de rentabilité est élevée
Plus le lauréat était instruit	Plus la croissance future du taux de rentabilité est élevée
Si le lauréat possédait une expérience entrepreneuriale	Plus la croissance future du taux de rentabilité est élevée
Avoir bénéficié d'un soutien d'accompagnement	Plus la croissance future du taux de rentabilité est élevée
Avoir suivi une formation spécialisée avant le démarrage	Moins la croissance future du taux de rentabilité est élevée
Avoir bénéficié d'un soutien dans la rédaction du plan d'affaires	Moins la croissance future du taux de rentabilité est élevée

Variables descriptives du projet et données économiques et financières des entreprises

Le nombre d'employés à temps plein est positivement relié à l'investissement initial et au fait d'avoir reçu une aide financière des amis, des institutions financières, des gouvernements, du capital de risque et d'autres sources.

Le chiffre d'affaires dans trois ans est positivement relié à l'investissement initial. On trouve aussi des corrélations positives entre le chiffre d'affaires à différents moments et le fait d'avoir reçu une aide financière des institutions financières, des gouvernements et du capital de risque.

On trouve une corrélation négative entre le taux de rentabilité à la fin de première année d'opération et le fait d'avoir reçu une aide financière du capital de risque et entre le taux de rentabilité aujourd'hui et le fait d'avoir reçu une aide financière des anges financiers.

La croissance future du nombre d'employés à temps plein est positivement reliée au fait d'avoir reçu une aide financière de la famille.

La croissance passée du chiffre d'affaires est négativement corrélée au fait d'avoir reçu une aide financière de la famille. Par contre, la croissance future du chiffre d'affaires est positivement corrélée à l'investissement initial et au fait d'avoir reçu une aide financière des amis.

La croissance passée du taux de rentabilité est négativement corrélée au fait d'avoir reçu de l'argent des institutions financières. Par contre, la croissance future du taux de rentabilité est positivement corrélée à l'investissement initial et au fait d'avoir reçu une aide financière des amis, des gouvernements, des anges financiers, du capital de risque et d'autres sources.

Ces corrélations sont résumées dans le tableau 53 ci-après.

Tableau 53 : Résumé des corrélations entre variables descriptives du projet et les données économiques et financières des entreprises

Plus l'investissement initial est élevé	Plus le nombre d'employés à temps plein est élevé
Avoir reçu de l'argent des amis	Plus le nombre d'employés à temps plein est élevé
Avoir reçu de l'argent des institutions financières	Plus le nombre d'employés à temps plein est élevé
Avoir reçu de l'argent des gouvernements	Plus le nombre d'employés à temps plein est élevé
Avoir reçu de l'argent du capital de risque	Plus le nombre d'employés à temps plein est élevé
Avoir reçu de l'argent d'autres sources	Plus le nombre d'employés à temps plein est élevé
Plus l'investissement initial est élevé	Plus le chiffre d'affaires est élevé
Avoir reçu de l'argent des institutions financières	Plus le chiffre d'affaires est élevé
Avoir reçu de l'argent des gouvernements	Plus le chiffre d'affaires est élevé
Avoir reçu de l'argent du capital de risque	Plus le chiffre d'affaires est élevé
Avoir reçu de l'argent du capital de risque	Moins le taux de rentabilité est élevé
Avoir reçu de l'argent des anges financiers	Moins le taux de rentabilité est élevé
Avoir reçu de l'argent de la famille	Plus la croissance future du nombre d'employés à temps plein est élevée
Avoir reçu de l'argent de la famille	Moins la croissance passée du chiffre d'affaires est élevée
Plus l'investissement initial est élevé	Plus la croissance future du chiffre d'affaires est élevée
Avoir reçu de l'argent des amis	Plus la croissance future du chiffre d'affaires est élevée
Avoir reçu de l'argent des institutions financières	Moins la croissance passée du taux de rentabilité est élevée
Plus l'investissement initial est élevé	Plus la croissance future du taux de rentabilité est élevée
Avoir reçu de l'argent des gouvernements	Plus la croissance future du taux de rentabilité est élevée
Avoir reçu de l'argent des anges financiers	Plus la croissance future du taux de rentabilité est élevée
Avoir reçu de l'argent du capital de risque	Plus la croissance future du taux de rentabilité est élevée
Avoir reçu de l'argent d'autres sources	Plus la croissance future du taux de rentabilité est élevée

Expérience et impacts du Concours et données économiques et financières des entreprises

Le nombre d'employés à temps plein est positivement relié à l'impact de l'aide dans le recrutement des premiers employés, tout comme à l'impact de l'aide dans les relations avec l'institution financière pour le nombre d'employés aujourd'hui et dans trois ans et à l'aide pour trouver du financement pour le nombre d'employés dans trois ans. Nous serions ici en face d'un impact d'enthousiasme et développement de confiance en soi apporté par le Concours.

Le chiffre d'affaires est positivement relié à l'aide dans le recrutement des premiers employés et à l'aide dans les relations avec l'institution financière. Ici aussi, le même impact positif dans la confiance apportée par le fait de gagner le Concours agirait sur le chiffre d'affaires.

Le taux de rentabilité aujourd'hui est positivement corrélé au sentiment de se réaliser comme entrepreneur, à la rigueur et à la discipline. Le taux de rentabilité dans trois ans est négativement corrélé à la capacité de se comparer à d'autres au niveau national, à la confiance en ses capacités, à la stimulation du Concours, au bon coup de pouce publicitaire et au développement d'un réseau d'affaires.

La croissance passée du chiffre d'affaires est négativement corrélée à la rigueur, mais positivement corrélée à l'aide dans les relations avec l'institution financière.

La croissance passée du taux de rentabilité est négativement corrélée au fait d'avoir trouvé intimidant de passer devant le jury de sélection.

Le tableau 54 ci-après résume ces corrélations.

Tableau 54 : Résumé des corrélations entre l'expérience vécue du concours et ses impacts et les données économiques et financières des entreprises

Plus l'impact de l'aide dans le recrutement des premiers employés est élevé	Plus le nombre d'employés à temps plein est élevé
Plus l'impact de l'aide dans les contacts avec l'institution financière est élevé	Plus le nombre d'employés à temps plein est élevé
Plus l'impact de l'aide dans le recrutement des premiers employés est élevé	Plus le chiffre d'affaires est élevé
Plus l'impact de l'aide dans les contacts avec l'institution financière est élevé	Plus le chiffre d'affaires est élevé
Plus l'impact de se réaliser comme entrepreneur est élevé	Plus le taux de rentabilité est élevé
Plus l'impact d'avoir reçu de la rigueur est élevé	Plus le taux de rentabilité est élevé
Plus l'impact d'avoir reçu de la discipline est élevé	Plus le taux de rentabilité est élevé
Plus l'expérience de pouvoir se comparer aux autres au niveau national est élevée	Moins le taux de rentabilité est élevé
Plus l'impact d'avoir développé un sentiment de confiance en ses capacités entrepreneuriales est élevé	Moins le taux de rentabilité est élevé
Plus l'impact d'avoir ressenti le Concours comme stimulant est élevé	Moins le taux de rentabilité est élevé
Plus l'impact d'avoir reçu un bon coup de pouce publicitaire est élevé	Moins le taux de rentabilité est élevé
Plus l'impact d'avoir reçu de l'aide dans le développement d'un réseau d'affaires est élevé	Moins le taux de rentabilité est élevé
Plus l'impact d'avoir reçu de la rigueur est élevé	Moins la croissance passée du chiffre d'affaires est élevée
Plus l'impact d'avoir reçu de l'aide dans les contacts avec son institution financière est élevé	Plus la croissance passée du chiffre d'affaires est élevée
Plus l'impact d'avoir ressenti la rencontre avec le jury comme intimidante est élevé	Moins la croissance passée du taux de rentabilité est élevée